



上海海洋大学  
Shanghai Ocean University



# 经济管理学院 本科生学习指南

经济管理学院

本科生学习指南(2022)



上海海洋大学  
Shanghai Ocean University

经济管理学院编印  
2022年

# 前 言

学生以学为本，学习是学生在大学期间的首要任务。为方便同学们了解学校关于学习方面的规定和要求，我们编写了这一手册，希望同学们认真阅读，在校期间遵守学校的各项规章制度，刻苦学习，以优异的成绩顺利完成学业。

几点说明，请大家在使用本手册时注意：

1、本手册中的内容仅限于与我校本科学生学习管理相关的部分规章制度及其解释，但非全部。其他与同学们在校期间学习、生活有关的管理规定，可以向学校相关部门或学院咨询。

2、本手册涉及的本科教学管理文件的修订时间截止为 2022 年 8 月。学生在校期间，有些管理文件可能会重新修订，学校也可能会出台新的教学管理规定，我们会适时对手册进行补充、完善，同时也请同学们留意教务处和学院网站上的通知。

3、在使用本手册的过程中，同学们若有任何问题，请及时向学院教务办公室或学校教务处咨询。

学院教务管理办公室：经管学院楼 219 室，电话：61900862

学校教务处办公地点：行政楼 3 楼

学校教材服务部办公地点：图文信息中心 105 室，电话：61900027

常用网址：

中国高等教育学生信息网(学信网官网) ..... <http://www.chsi.com.cn>

上海海洋大学(学校官网) ..... <http://www.shou.edu.cn>

本科教学信息网(学校教务处网站) ..... <http://jwc.shou.edu.cn>

上海海洋大学经济管理学院 ..... <http://jmx.y.shou.edu.cn>



# 目 录

一、关于 2022 版本科人才培养方案的介绍 .....	1
二、学习流程图 .....	10
三、教务相关知识介绍 .....	11
四、综合与通识教育模块课程设置 .....	17
五、农林经济管理专业 .....	19
六、会计学专业 .....	31
七、金融学专业 .....	43
八、国际经济与贸易专业 .....	55
九、物流管理专业 .....	67
十、工商管理（食品经济管理）专业.....	79
十一、选修课列表 .....	89





# 关于 2022 版本科人才培养方案的介绍

为贯彻新时代全国教育大会、全国高校思想政治工作会议和全国高校本科教育会议精神，落实《教育部关于深化本科教育教学改革全面提高人才培养质量的意见》《教育部关于一流本科课程建设的实施意见》《高等学校课程思政建设指导纲要》《深化新时代教育评价改革总体方案》《关于深入推进世界一流大学和一流学科建设的若干意见》等文件要求，深化本科教育教学改革，创新人才培养模式，进一步提高人才培养质量，学校就新一轮本科人才培养方案修订工作提出以下指导性意见。

## 一、指导思想

以习近平新时代中国特色社会主义思想为指导，全面贯彻党的教育方针，落实立德树人根本任务，坚持为党育人，为国育才。基于学校建设海洋强国的历史使命，担负“双一流”高校的建设责任，以创建与高水平特色大学相适应的一流本科教育为目标，遵循高等教育基本规律和人才成长规律，主动适应新时期国家、区域社会经济发展需要，坚持学生中心、产出导向、持续改进的教育理念，科学设计课程体系，完善评价机制，加强学科交叉和产教融合，创新人才培养模式，培养德智体美劳全面发展的社会主义建设者和接班人。

## 二、基本原则

### （一）贯彻立德树人根本任务

加强社会主义核心价值观教育，落实全面发展的人才质量观。把以爱国主义为核心的民族精神、改革创新为核心的时代精神和人的全面发展为目标的素质教育融入到人才培养的全过程，建立健全“德智体美劳”五育并举的教育教学体系，促进学生品德养成、体魄健康、知识技能获得全面发展。

### （二）落实国家质量标准要求

各专业人才培养方案的制定要强化质量标准意识，按照《普通高等学校本科专业类教学质量国家标准》（以下简称“《国标》”）要求，科学制定专业人才培养目标、培养规格、课程体系等，夯实专业建设基础，保障人才培养质量。

### （三）坚持成果导向教育理念

按照“学生中心、产出导向、持续改进”的成果导向教育理念要求，各专业要认真分析产业发展趋势和行业企业人才需求，做好用人单位、毕业生跟踪调研和在校生学情调研，准确定位专业人才培养目标、细化毕业要求，形成“培养目标—毕业要求—课程设置”紧密联系、相互支撑的课程体系，推动人才培养质量提档升级。

#### **（四）探索学科交叉创新培养**

按照“四新”建设和审核评估等相关要求，各专业应主动探索新一轮科技革命和产业变革对人才需求的变化，深化人工智能等新技术在人才培养上的应用。建设人工智能通识课程体系，建立跨院系、跨学科、跨专业学科选课改革试点，探索发现学科交叉创新人才培养增长点，提升人才培养质量。

#### **（五）强化学生实践创新与国际文化交流能力培养**

确保实践教学学分和学时安排，加强实验、综合实践、实习、毕业设计（论文）等实践教学管理，做到实践教学四年不断线。以创新创业教育改革为重点和突破，推动专业课程同创新创业教育的融合，积极构筑“通识教育—学科教育—专业教育”全过程融入的创新创业教育课程体系，着力培养大学生的创新创业精神和创新实践能力。推动大学生英语课程特色化、应用型改革，更好的满足现代产业发展、国际化办学人才需求。

### **三、培养目标与毕业要求**

学校人才培养总目标：坚持社会主义办学方向，培养德智体美全面发展的社会主义建设者和接班人。培养学生具有民族精神、公民意识、创新意识、社会责任感，具备科学素养与专业能力、拥有分析理解现代社会普遍问题的能力和正确分析判断能力、理性思维能力，以及基本的国际视野、多元文化理解与交流能力的多科性应用型人才。专业人才培养目标与学校整体人才培养目标应相契合，应能体现时代特征与适应社会发展，突出本专业特色。

毕业要求是对培养目标支撑的解释和描述，是对学生在毕业时应该掌握的知识和获得素质与能力的具体描述。参加工程教育认证的专业要按照认证的毕业要求通用标准，从工程知识、问题分析等 12 个方面细化毕业要求指标点，为课程支撑和评价提供观测点。其他专业按照成果导向教育理念，对标《国标》和相关专业认证标准，结合专业特色，从知识、能力、素质等方面细化毕业要求指标点，全面支撑培养目标的达成。

### **四、学制、学分与学期安排**

#### **（一）学制与毕业学分**

全日制本科生的基本学制为 4 年。

应修总学分在 155 学分左右，各专业应在满足《普通高等学校本科专业类教学质量国家标准》及相关认证要求基础上，科学制定本专业学生培养方案。鼓励精简课程，压缩学分，提高质量。

#### **（二）各类课程的学分分配**

学分是表征课程的计量单位，反映学生修读该课程所需的时间。

每门课程学时原则上必须是 8 的倍数，以 32、48、64 学时为主要板块，建议专业课以 32、48 学时为主；根据我校实际情况，各类课程学分与学时换算关系如下：

- 理论教学以 16 学时计 1 学分，课内实验（上机）学时不超过 16 学时的课程，学时与学分的折算与理论学时一致；
- 体育课按 32 学时计 1 学分；
- 课内实验（上机）学时超过 16 学时的课程应独立设置实验课，按 32 学时计 1 学分；
- 实践教学环节（毕业设计（论文）、认知实习、课程设计、生产实习、综合实习、专业调查等）每 1 周计 1 学分 32 学时。

### （三）学年、学期

每一学年分为秋季、春季、夏季三个学期。一学年一般为 38-40 周。每学年依次分为“秋季、春季和夏季”三个学期，其中秋季、春季学期为 18-19 周（含考试 1-2 周）。四学年内共设置 3 个夏季学期（即“短学期”）。夏季学期安排在春季学期之后，一般为 2 周。

## 五、课程体系

2022 版本科人才培养方案课程体系由综合与通识教育(必修、选修)、学科基础教育（必修）、专业教育（必修、选修）三部分组成。

为落实立德树人的根本任务，构建德智体美劳全面培养的教育体系，在综合与通识教育必修课部分开设 15 学分的思政类课程及 6 个学分的军体类课程；综合与通识教育选修课部分要求学生至少应修 2 学分的人文与艺术类课程；同时各专业应设置不少于 32 学时的劳动教育课程。

### （一）综合与通识教育课程

综合与通识教育课程是面向全体学生修读的课程，由学校统一安排，旨在使学生掌握人文、科学和艺术基本知识与素养、科学的思维方法，提高伦理道德的价值判断能力、人际沟通与表达能力和体育技能与身体素质。综合与通识教育课程分为综合与通识教育必修课和综合与通识教育选修课。

#### 1. 综合与通识教育必修课

##### （1）必修课组成

综合与通识教育必修课是我校所有本科生必修的课程。主要包括思想政治教育、外国语言、现代信息技术与人工智能、军事体育、素质与基础技能类课程。

##### （2）相关课程设置和具体要求

##### A. 思想政治教育类

思想政治理论课程执行教育部《新时代高校思想政治理论课教学工作基本要求》精神，保证学分学时数与教学质量，同时加强教学方法改革，强化实践环节。安排为 6 门课程，共 15 学分。课程设置见下表。

课程名称	学分	实践教学学分	学时	开课学期
马克思主义基本原理	3		48	1-4 学期，由各专业所在学院提出开课学期，教务处会同马院协调
毛泽东思想和中国特色社会主义理论体系概论	3		48	
思想道德与法治	2		32	
中国近现代史纲要	3		48	

课程名称	学分	实践教学学分	学时	开课学期
习近平新时代中国特色社会主义思想概论	2		32	1-2 学期
形势与政策(1-6)	2	/	1-6 学期, 每学期 6 学时	

**备注:** 港澳台生源学生相关新生插入到所在专业混班培养, 除思想政治教育类课程 (13 学分) 和军事理论与训练课程 (2 学分) 外, 其他要求同当年《教学一览》中相关专业培养方案一致。关于思想政治教育类课程 (13 学分), 学生可自主决定是否修读相关课程, 如果不选, 可通过修读“综合与通识教育”选修模块的“思想与政治类”“人文与艺术类”相关课程予以认定。

### B. 外国语言类

类别	基础类英语课程		提高类英语课程		小语种课程	
	第一学期	第二学期	第一学期	第二学期	第一学期	第二学期
课程名称	基础英语听说 I 基础英语读写 I	基础英语听说 II 基础英语读写 II	英语视听说 I 学术英语阅读与写作 I 英语报刊选读 美国社会与文化 英汉笔译 I 英汉口译 I 商务英语 I	英语视听说 II 学术英语阅读与写作 II 英国社会与文化 英释中国文化 英汉笔译 II 英汉口译 II 商务英语 II	大学基础法语 I 大学基础德语 I 大学基础日语 I 大学基础韩语 I	大学基础法语 II 大学基础德语 II 大学基础日语 II 大学基础韩语 II
选课对象	新生分级考试低于一定分数线		新生分级考试高于一定分数线		①新生分级考试高于一定分数线; ②个别特殊情况	
学分	2 学分×2 门课程×2 学期		2 学分×2 门课程×2 学期		4 学分×1 门课程×2 学期	
说明	第一学期末不再重新选课。		第一学期末选择修读 2 门第二学期的接续课程, 共 4 学分。		第一学期末不再重新选课。	

### C. 现代信息技术与人工智能

为使学生掌握人工智能的基本思想与基本方法, 识别人工智能所能解决的问题领域, 思考人工智能在本专业的应用前景, 人工智能通识教育模块设置 2 门必修课程, 计 2 学分。

课程名称	学分	学时	选课要求	授课内容
人工智能名师讲坛	0.5	16	必修	根据人工智能领域专家、行业专家、企业专家在学校所做的人工智能相关报告录像, 制作成在线开放课程。内容涉及人工智能发展史、人工智能前沿技术、人工智能在农业、汽车等行业中应用情况等
人工智能导论	1.5	48	必修	介绍计算机软/硬件基本原理和以物联网、大数据、人工智能和数字媒体等为代表的新一代信息技术的基本原理、知识体系、关键技术与典型应用案例

### D. 军事体育类

大学体育与健康(1-4)共 4 学分 128 学时, 于第 1、2、3、4 学期开设, 每学期各 1 学分。

军事理论与训练 2 学分, 其中军事理论 1 学分 16 学时, 军事训练 1 学分 2 周。

### E. 素质与技术技能类

创新创业教育 2 学分, 职业发展与就业指导 1 学分、心理健康教育 0.5 学分、社会实践 2 学分、读书活动 0.5 学分。



## 2. 综合与通识教育选修课

综合与通识教育选修课程包含思想与政治类、人文与艺术类、经济与社会类、自然与科技类、海洋与生命类、工程与社会、“人工智能+”等板块，需修满6学分。其中：

(1) 思想与政治类课程至少应修2学分，且必须在中国共产党历史、新中国史、改革开放史、社会主义发展史4门课程中任意选修1学分。

(2) 人文与艺术类课程中美育教育类至少应修2学分。

(3) 工科专业需修工程与社会模块1学分。

(4) 自然与科技类的《实验室安全管理》课程，生物科学类、食品科学与工程类、生态环境类及生物制药等专业学生需根据专业要求，修读并考核合格，后续方可进入相关实验室。

综合与通识教育选修课可设限选和任选两类。

课程类别	说明
思想与政治类	主要涵盖思想政治教育类课程，发挥思想政治理论课育人主渠道作用，强调思政课程价值塑造、能力培养、知识传授三位一体的引领作用，引导大学生树立正确的世界观、人生观、价值观，打牢大学生成长成才的科学思想基础。
人文与艺术类	主要涵盖哲学、历史、文学、艺术等学科领域，帮助学生了解哲学分析的方法，培养思辨能力和批判精神；使学生学会用历史的方法、以历史的眼光认识事物；培养学生的文学和艺术修养，提升学生的鉴赏力、想象力、表现力、沟通和交流能力。
经济与社会类	主要涵盖经济、管理、法学、教育学等学科领域，使学生熟悉经济管理的基本原理和社会科学的一些主要概念和方法，加强对当代人类行为的理解，正确认识和处理现代社会面临的问题，培养学生的管理思维和社会分析能力，帮助学生更好地融入社会、认识社会。
自然与科技类	主要涵盖理学、工学、农学等学科领域，使学生认识自然科学与工程技术对于人类社会的重要性，了解重要的科学事实、概念、原则和理论，理解科学的本质和科学方法，学会运用科学知识和思维方法处理问题，帮助学生提高科学素养和工程意识，实现“人与自然的和谐相处”。
海洋与生命类	主要涵盖海洋主题教育课程，旨在增强学生的海洋意识和人才培养的海洋特色，培养学生海洋相关认知力：具有认识地球环境、生物资源和人类社会相关问题及可持续发展的基本知识，了解海洋科学的现状和发展。
工程与社会	主要指工程技艺的应用伦理，即工程伦理审查与设定工程师对于专业、同事、雇主、客户、社会、政府、环境所应承担的责任。包含环境与可持续发展、职业规范、个人与社会、沟通与交流等的基本知识。
人工智能+	主要是为培养具有学科特色与人工智交叉学科背景的特色人才提供理论知识和应用技能训练。

## (二) 学科基础教育课程

学科基础课程是某一学科大类下所属各专业的必修课程，为学生奠定宽厚的学科基础，拓宽学生知识面，增强学生对知识融会贯通的能力，为学生后续课程的学习奠定基础。设置该类课程应体现相应学科门类下各专业的共同知识基础和素质要求。

学科基础教育课程，学校要求大类招生各专业和同一专业类所属各个专业共同讨论设置专业类

的学科基础课（如数学、计算机、物理、化学、图学、经济学、生物学、社会学等），鼓励跨专业类进行学科基础课程建设。跨学院课程，专业（类）学院要和课程所属学院共同研究制定课程设置方案。计算机类原“程序设计语言（C++）”及“程序设计语言（C语言）”2门课程继续开设；“程序设计语言（Python1-II）”由“人工智能编程基础”替代，详见人工智能课程体系中“专业进阶”板块；各专业也可根据实际选择人工智能课程体系中该板块其他课程。

### 1. 数学类课程设置

高等数学开设高等数学 A、B、C 三类，概率论与数理统计、线性代数各分两类，各专业根据需求选择相应课程纳入培养方案。具体如下：

课程名称	学分	学时	学时分配			
			讲授	实验	上机	讨论
高等数学 A(1-2)	10 (5+5)	160	160	/	/	/
高等数学 B(1-2)	8 (4+4)	128	128	/	/	/
高等数学 C(1-2)	8 (5+3)	128	128	/	/	/
文科高等数学	4 (2+2)	64	64	/	/	/
概率论与数理统计	3	48	48	/	/	/
概率论	2	32	32	/	/	/
线性代数 A	3	48	48	/	/	/
线性代数 B	2	32	32	/	/	/

### 2. 物理类课程设置

大学物理理论课程分为 A、B、C 三类，大学物理实验统一设置，此外还设置拓展类选修大学物理创新实验。各专业根据需求选择相应课程纳入培养方案。

课程名称	学分	学时	学时分配			
			讲授	实验	上机	讨论
大学物理 A	5	80	80	/	/	
大学物理 B	4	64	64	/	/	
大学物理 C	3	48	48	/	/	/
大学物理实验	1	32	/	32	/	/
大学物理创新实验	1	16	/	16	/	/

### 3. 化学类课程设置

基础化学、有机化学、生物化学、物理化学等化学类理论课程和实验课程设置如下：

课程名称	学分	学时	学时分配			
			讲授	实验	上机	讨论
基础化学 A	4	64	64	/	/	/
基础化学 B	3	48	48			
基础化学实验	1	32	/	32	/	/
有机化学 A	4	64	64	/	/	/
有机化学 B	3	48	48	/	/	/

课程名称	学分	学时	学时分配			
			讲授	实验	上机	讨论
有机化学 C	2	32	32			
工科化学	1.5	20	4	/	/	/
有机化学实验 A	1.5	45	/	45	/	/
有机化学实验 B	1	32	/	32	/	/
生物化学 A	4	64	64		/	/
生物化学 B	3	48	48	/	/	/
生物化学实验 A	1.5	45	/	45	/	/
生物化学实验 B	1	32	/	32	/	/
物理化学	3	48	48			
物理化学实验	0.5	24		24		
物理化学实验	1	32		32		

#### 4. 图学类课程设置

图学类课程涵盖工程图学和计算机绘图两部分内容，根据各学院专业人才培养的需求，分为四类，具体如下：

课程名称	学分	学时	学时分配			
			讲授	实验	上机	讨论
工程图学（一）	3	56	40	/	16	/
工程图学（二）	2	40	24	/	16	/
现代工程图学 A	3	64	32	/	32	/
现代工程图学 B	2	48	16	/	32	/

### （三）专业教育课程

专业课程分为专业必修、专业选修、实践实训，约占总学分的 40%。各专业根据本文件的要求，结合本专业社会需求、培养目标和办学特色及条件设置相应课程。

专业课程要以核心课程为骨干，实现对本专业知识要求的完整覆盖。专业方向课程要适应社会需求，凝练特色。同一个专业不同方向的人才培养，在保持基本要求一致的基础上体现特色和差别。

各专业应设置不少于 32 学时的劳动教育课程。可在已有课程中专设劳动教育模块，也可专门开设劳动专题教育必修课，加强马克思主义劳动观教育，普及与学生职业发展密切相关的通用劳动科学知识，并经历必要的实践体验。

为使学生更好地适应新技术、新业态、新模式、新产业发展趋势，学校以人工智能赋能各专业为目标，通过自建或校企合作，打造一批供各专业选用的优质交叉性人工智能课程，实现人工智能通识教育、专业教育、学科交叉培养的深度融合。具体课程选择由各专业负责人确定，课程清单见附录 2。

#### 1. 专业必修课

专业必修课程是指与学生所学专业有密切关系的知识和技能的课程，以规范严谨、精炼优质为建设目标。

## 2. 专业选修课

专业选修课程侧重知识的交叉跨度、强调专业前沿信息的介绍和我校学科研究特色的传播。应为学生开展研究性学习提供时间和空间，使学生在修读过程中获得本专业学术研究的初步经验。

## 3. 实践教学体系

含实验、综合实践、实习、毕业论文（设计）等。其中，人文社科类专业的实践实验教学学分不少于总学分的 20%，工科类专业的实践实验教学学分不少于总学分的 25%。

### A. 实验

包括独立设课实验和课内实验两种。各专业应认真梳理实验项目，在实验室建设、校企合作新成果的基础上，更新实验教学内容、设计开发新的实验项目。

### B. 综合实践

包含了基础实践、思政实践。结合核心课程或课程群，理工农类专业安排若干综合性课程设计或综合实验；文经管法类专业完成若干篇学年论文或社会调查论文。思政课或课程思政课内思政实践。

### C. 实习

实习分为校内实习和校外实习。理工农类专业主要包括各类金工实习、认识实习、生产实习、毕业实习等；文经管法类专业包括认识实习、毕业实习等。

毕业实习原则上应安排在第八学期初，最早可提前到大三年级夏季学期。

### D. 毕业设计（论文）

毕业论文、毕业设计（工科类专业）是本科阶段的综合实践环节，安排在大四学年，第七学期选题，第八学期答辩。毕业设计（论文）阶段需包含文献检索，外文文献阅读与翻译等内容。

## （四）课程设置原则

（1）贯彻教育部精神，思想政治教育和创新创业教育应全员参与、全过程融入，培养方案中所有课程的任课教师均应在传授知识和培养能力的同时，肩负起学生思想政治教育和创新创业教育的神圣使命，充分发掘运用课程蕴涵的思想政治教育和创新创业教育资源，做大学生成长的指导者和引路人。

（2）参考教育部《普通高等学校本科专业目录和专业介绍》（2020年）、《普通高等学校本科专业类教学质量国家标准》（2018年）、教指委有关专业类教学质量标准、有关专业认证标准所设置课程；在遵循专业规范的基础上，充分考虑学校学科专业特色；课程开设学期要遵循课程相互之间的内在联系，同时兼顾学生的各学期学业负担的平衡性。

（3）学科基础课程，一般由 6~12 门课程构成；在学科基础教育和专业教育课程中分别精选并明确专业核心课程，一般为 8~12 门核心课程，重点建设好相关学科基础教育课程平台，鼓励高水平团队及教授领衔建设。

## 附录：学校专业进阶及交叉应用板块人工智能课程体系

课程名称	学分	学时	教学方式	教学内容	先修课程
人工智能编程基础	2.5	48	理论 32 课时 上机 16 课时	Python 语言程序设计的基本知识、基本语法；集成开发环境：Python 第三方库等。	
人工智能算法基础	2.5	48	在线开放课程 32 课时； 线下实验 16 课时。	(1) 经典机器学习算法原理及应，包括：线性分类器、k 近邻算法、支持向量机、决策树、贝叶斯分类器、集成学习、线性回归、逻辑回归等；(2) 神经网络与深度学习原理及应用，包括多层感知器、循环神经网络、卷积神经网络、生成对抗网络等。	人工智能编程基础
数据科学	2	32	线下	数据科学导论、数据获取与预处理、数据处理算法、数据科学应用。	
大数据技术原理及应用	2	32	线下	大数据概述、大数据管理、大数据分析方法和关联规则、回归分析、预测)、大数据行业应用等。	人工智能编程基础或 C 语言程序设计
人工智能与控制	2	32	线下	人工神经网络、BP 网络、RBF 网络；CNN 网络；神经网络 PID 控制器设计；人工智能优化算：遗传算法、粒子群算法、蚁群算法；专家 PID 控制；模糊控制。	自控原理、计算机控制技术
渔业大数据	2	32	理论 24 课时 实验 8 课时	1) 编码技术；(2) 物联网技术；(3) 数据库技术；(4) 前端开发技术(5) 专家系统技术	
海洋大数据	2	32	理论 24 课时 实验 8 课时	大数据应用平台；数据挖掘算法；数据可视化。	
生物大数据	2	32	理论 24 课时 实验 8 课时	基因序列数据分析软件工具的使用；基因序列数据预算处理；基因序列数据分析方法；基因序列数据可视化。	
智能制造概论	2	32	线下	智能制造内涵、特征及发展趋势、智能设计技术、工艺智能规划与智能数据库、智能制造系统、无人工厂、智能制造技术。	
人工智能应用	1.5	48	上机	决策树模型、预测问题、朴素贝叶斯分类器、线性回归模型、多层感知器，卷积神经网络模型；循环神经网络等。	
数据可视化分析	1.5	48	上机	Power BI Desktop 简介;查询编辑器使用；数据获取与清洗；创建模型；创建报表；可视化数据分析。	
人工智能开发基础	2	48	理论 16 课时 上机 32 课时	人工智能数学基础；人工智能编程基本语法；人工智能基本算法。	
物联网工程技术	2	32	讲授	感知与识别、网络与通信、无线传感器网络、云计算以及人工智能等方面的基础知识；智能电网、智能交通、智能农业。	数字信号处理
机器学习及其应用	2	32	线下	机器学习数学基础、经典算法和神经网络的应用与实践	人工智能编程基础
机器视觉及工业应用	1.5	32	理论 16 课时 实验 6 课时 讨论 10 课时	计算机视觉算法、常用库；机器视觉接口，典型工业检测应用案例。	人工智能编程基础
人工智能综合实践与训练	1		线下	主题模块组成，学生可根据自身需求和兴趣选择，并进行创新创业教育学分认定。	人工智能综合实践与训练

该模块课程可迭代原学科基础模块计算机部分课程，各专业根据需求自由选择。



# 学习流程图

看懂这张图，你在校四年的学习将会事半功倍。毕业证书和学位证书是你的基本目标。

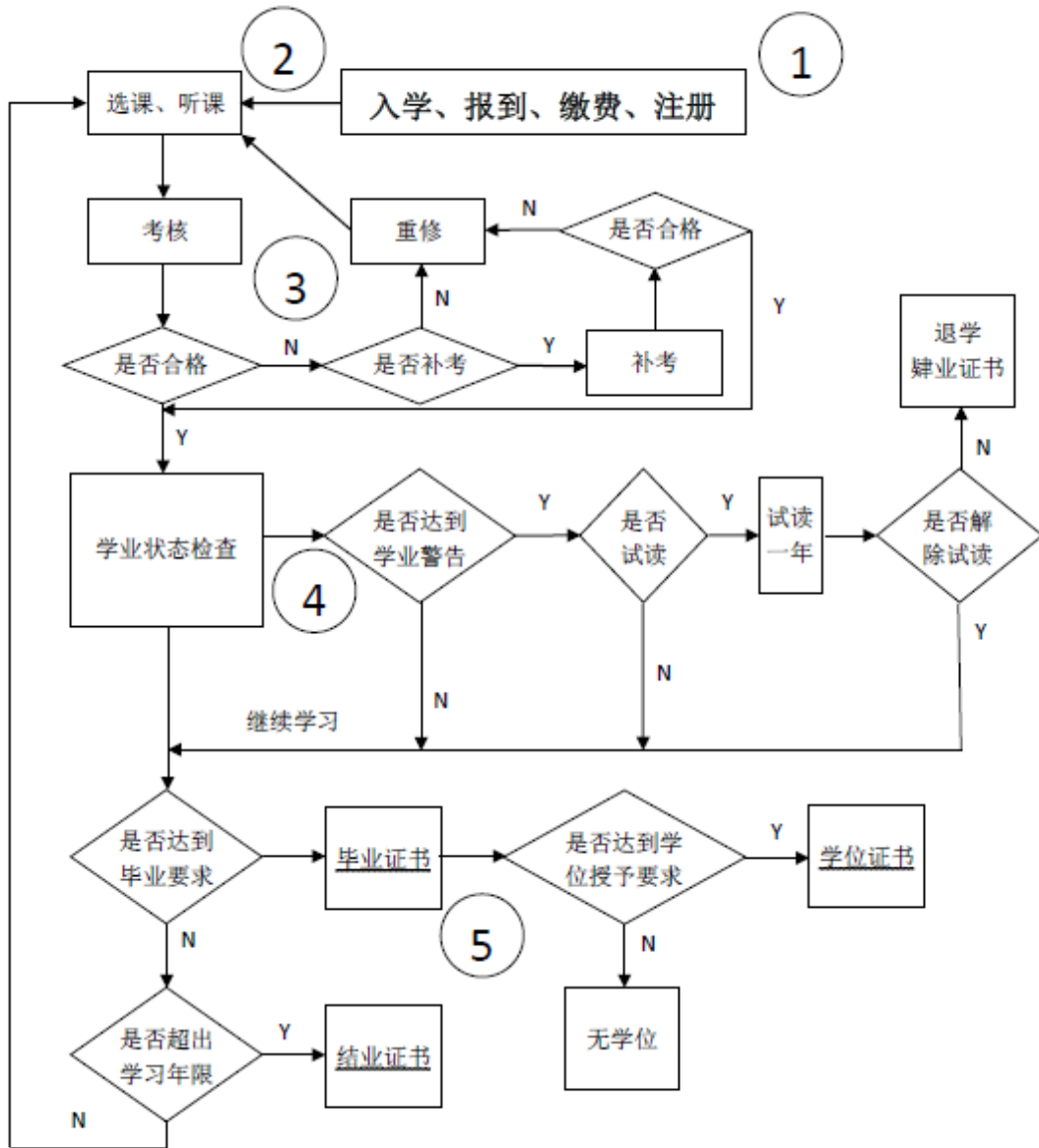


图 1 学习流程图

图中数字所涉及的内容

① 入学	注册
② 选课	教材、听课
③ 考核方式	补考、缓考、重修、免听、免修
④ 学习年限	学业警告与试读、绩点
⑤ 毕业	学位

# 教务相关知识介绍

## 1.入学与注册

按照国家招生规定被本校录取的新生，应持录取通知书和学校规定的有关证件，按规定期限到校办理入学手续。因故不能按期报到者，应事先向学校学生处请假。假期一般不得超过两周，未经请假或请假后逾期不报到者，除因不可抗力等正当事由以外，视为放弃入学资格。

学校在报到时对新生入学资格进行初步审查，审查合格的办理入学手续，予以注册学籍；审查发现新生的录取通知、考生信息等证明材料，与本人实际情况不符，或者有其他违反国家招生考试规定情形的，取消入学资格。

新生入学后，学校在三个月内按照国家招生规定进行复查。复查内容主要包括以下方面：（一）录取手续及程序等是否合乎国家招生规定；（二）所获得的录取资格是否真实、合乎相关规定；（三）本人及身份证明与录取通知、考生档案等是否一致；（四）身心健康状况是否符合报考专业或者专业类别体检要求，能否保证在校正常学习、生活；（五）艺术、体育等特殊类型录取学生的专业水平是否符合录取要求。

复查中发现学生存在弄虚作假、徇私舞弊等情形的，确定为复查不合格，取消学籍；情节严重的，学校移交有关部门调查处理。

每学期开学时，学生应按学校规定办理注册手续。不能如期注册者，应当履行暂缓注册手续（病假要凭医院证明并经校门诊部认可）。未按学校规定缴纳学费（含学分费）或其他不符合注册条件者不予注册。

家庭经济困难的学生可以申请国家助学贷款或者申请其他形式资助，办理有关手续后注册。未办理暂缓注册手续者，从每学期开学应注册日期起，两周内未完成注册，按自动退学处理。办理暂缓注册手续者，在学校批复同意延迟的注册日期后仍未完成注册，按自动退学处理。

## 2.学制与学习年限

学校本科教学实行学分制，基本学制为四年。学生在校最长学习年限（含休学和保留学籍）为六年。在基本学制期内未取得规定学分者予以结业。

## 3.选课与听课

### 3.1 关于选课

学生根据《上海海洋大学教学一览》中的专业指导性教学计划和选课指南自主选课。

学生应根据本人实际情况，听取指导教师的意见，合理安排学习课程和进度。新生入学，原则上第一学期的课程由学校统一预置，学生不作选课。第二至第四学期每学期选课最少不得低于 16

学分，最多不超过 35 学分。

学生如因错选、漏选课程需要更改原来的课程安排，必须在规定的时间内办理退课、补选手续。

学生应根据《上海海洋大学本科生选课、退课、免听、免修课程实施细则》办理选课事宜。交清学费等相关费用且已注册的学生方能参加正常选课，未选课者不能参加听课和考核。

学生在前六个学期应修学分中尚缺 10 学分及以上者，不能直接进入毕业论文阶段。

同一学期中不得重复修读课程代码相同的课程。

学生选课时如有必修类课程需要重修的，原则上应当优先选修此类重修课。如有多门需要重修的，可依据重要程度进行适当选择。

重修已合格的课程，应优先保证当学期学生选课，在课余量允许的情况下方可选课；如有冲突课程，须申请免听。

### 选课阶段

选课分三个阶段：预选、正选、补选。具体时间以当学期选课通知为准。

预选：一般安排在每学期 16 周前后。预选时学生可初步选定下学期本专业开设的必修课、选修课和为全校开设的综合教育选修课。预选时未选的选修课，正选时将不能抽签选中。

正选：一般安排在每学期 18 周前后。学生可根据教务处公布的预选关课公告，调整选修课，并对预选阶段所选的选修课程进行抽签确认。

补选：补选分两个阶段，

第一阶段在开学第 1 周，开放尚有课余量的选修课（包括全校综合选修），主要满足漏选或关课所致的补选需要。此阶段不限选课对象，但以课堂容量为限，且不允许时间冲突选课。

第二阶段在第 3 周补考成绩确定之后，主要为满足补考后不及格重修选课需要。注意，需重修的课程必须和不及格的课程号相同才可以覆盖之前分数（成绩单需如实显示）。

### 选课准备

选课辅导与咨询：第一学期内，各学院负责组织专业负责人或有关教师，对一年级新生针对培养计划、专业要求、课程关系、各必修课和选修课主要内容与要求等进行系统介绍，安排组织专场选课咨询和辅导等。对将升入二、三年级学生，在选课前组织针对性的选课咨询与辅导。

掌握选课文件：学生选课前，应认真阅读《教学一览》中本专业培养方案，了解各课程的教学大纲和要求，包括有关教学管理文件，了解自己应选课程（包括实验、实践环节）以及所规定的各类模块课程学分要求，先修课程要求等，根据当学期《本科课表》和本人实际情况，听取指导教师意见后自主选课合理安排学习课程和进度，按照规定学期选修相应课程。

《选课指南》是当学期根据教学计划落实课表后供学生选择的课程安排，教务处在当学期选课前三天，于本科教学信息网的公告栏中予以发布。

### 选课方式

路径：登录校园网首页→本科教学信息网→URP 教务管理系统→选课

时间：公布的规定选课时段内

选课信息反馈：预选后关课信息在正选前两天发布；正选后关课信息在正选结束两天后发布；学生在正选关课后查看到的课表，即为本人确定课表；

选课期间有关信息将及时在本科教学信息网的公告栏中发布，学生应注意查看。

### 3.2 关于教材

学生选课的同时，要征订教材，具体要求要求请查阅本科教学信息网的公告。自编讲义无需学生选订，由学校统一提供。零星订购的学生，可到图文中心 105 室办理。

### 3.3 关于听课

学生应按时参加教育教学计划规定的活动，不能按时参加的，应事先办理书面请假手续。学生上课的出勤考核工作由任课教师负责，考勤结果作为评定平时成绩的依据之一。对未经请假批准缺课超过三分之一学时或随机抽查三次不到者，教师有权取消其考核资格，成绩按零分记载。

## 4.考核与成绩记载

学生注册取得学籍后必须参加教学计划规定的课程和各种教育教学环节的考核。考核方式和成绩评定由基层教学组织根据课程的具体情况决定，任课教师上课时应向学生明确。考核方式包括闭卷考试、开卷考试、口试、论文及调研报告等形式。成绩评定根据学生平时学习态度、出勤、作业完成情况、课堂讨论、平时测验、学习效果及课程期末考核等环节综合评定。

考核成绩一旦评定后，任何人不得随意改动。如确系教师评分不当或计分有误需改动成绩，应由评分教师出具书面材料说明情况，连同试卷、参考答案和评分标准交基层教学组织及主管院长审核，并经教务处批准后方可办理成绩修改手续。学生如对成绩有异议，可在开学注册时提出成绩复议申请。补考成绩不作复议。学生应在规定的时间、地点参加考核，擅自缺考者，成绩以零分记。

学生应在规定的时间、地点参加考核，擅自缺考者，成绩以零分记。因病、考试时间冲突等原因不能如期参加考试者，应事先向任课教师提出缓考申请，经任课教师同意，学生和课程所在学院分别审核，报教务处批准，方可予以缓考。同一门课程只能申请缓考一次。

#### 缓考

校管课程的缓考由教务处统一安排，在开学初随补考进行，院管课程的缓考由学院具体组织，同步完成。因各种原因未能如期参加缓考者，以后不再补办缓考手续。

#### 补考与重修

必修课程（当学期课表中课程属性标注为“必修”的课程）不及格且在 30 分以上者（含 30 分），可参加下学期开学初的补考。补考不及格或无补考者均应重修；课程虽已及格，但本人对成绩不满意，可在教学资源允许情况下申请重修。重修需按相关规定缴纳学分费。

补考课程如合格，其成绩均按及格（60 分）记载，如不合格按实记载。重修课程的成绩按实记载。

#### 免听和免修

学生因重修课程与其他课程的上课时间有冲突，可根据《上海海洋大学本科生选课、退课、免听、免修课程实施细则》申请免听，参加课程考核，考核成绩按实记载。

学生对所选的某门课程通过自学已达到该课程的教学要求，可申请参加该门课程的免修考核，成绩达到合格者，给予学分。

学生下学期某门课程要求免修，可在学期末选课结束后，向所在学院提出免修申请，由学生所在学院和课程所在学院审核，报教务处批准，经批准后参加免修考核。免修考试时间通常安排在每学期初课程补考时进行。

以下课程（环节）不得申请免听和免修：

思想政治理论课、体育课、实验课（或含有实验、实习的课程）；

实习、课程设计、毕业设计（论文）等实践性教学环节。

## 5. 学业状态检查

### 学业警告与试读

在第一至六学期中的任一个学期，所选的课程（包括重修课程）经考核（包括补考）后未取得其中二分之一学分者，予以学业警告；学业警告累计两次者予以试读。

试读期为一年。试读期内，学生选课受限，原则上仅允许选修或重修截至试读前按教学计划未获得学分的课程。学院根据专业培养方案和学生情况，确定其试读期内修读计划。试读期满，对试读一年期内所选课程学分修获达70%及以上者，解除试读。具体操作参照《上海海洋大学本科生学业警告、试读实施细则》。

### 绩点

考核成绩的记载一般采用百分制（四舍五入取整）、五级制和两级制。课堂教学课程（理论课程）的考核采用百分制记载，单独开设的实验课、实习、课程设计、毕业设计（论文）等环节的考核以及其他课程的考核采用“优秀”、“良好”、“中等”、“及格”、“不及格”五级记分制。社会实践、读书活动等课程考核采用“通过”、“不通过”两级记分制。跨校辅修、选修课程按《上海市东北片普通高校合作办学学生跨校学习管理暂行条例》记分。学生参加学校认可的开放式网络课程学习，取得的成绩、学分（一般不超过4个学分）经学校审核同意后予以承认，记入成绩单。

学生参加学校组织或认可的大学生创新创业训练计划项目、学科竞赛、科学研究及自主创业等活动，取得成效或成绩，经学生申请，校院审核后，获得创新创业教育学分，计入学业成绩。具体操作参照《上海海洋大学本科生创新创业教育实践学分认定办法》。

用绩点来综合评定学生的学习质量。各类记分方式与绩点的对应关系



百分制	100-90	89-85	84-82	81-78	77-75	74-72	71-68	67-66	65-64	63-60	<60
五级制	优秀		良好			中等				及格	不及格
绩点	4.0	3.7	3.3	3.0	2.7	2.3	2.0	1.7	1.5	1.0	0

学分绩点和平均学分绩点的计算方法

(1) 将某一课程的学分乘以该课程所得绩点，即为该课程的学分绩点。

(2) 将学生在一学期(一学年或全学程)内修读的全部课程所得的学分绩点之和，除以该生同期修读的学分总数为该生的平均学分绩点，即：

$$\text{平均学分绩点} = \frac{\sum(\text{课程学分} \times \text{课程绩点})}{\sum \text{课程学分}}$$

(3) 平均学分绩点有学期、学年和全学程平均学分绩点之分。学生的学期(或学年)平均学分绩点，每学期(或每学年)算一次，它是衡量学生学习质量的重要指标，可以作为学生学业继续、奖学金评定以及申请重选专业、申请辅修专业等重要依据。计算全学程平均学分绩点时，重修课程的成绩按最高记载。

**根据“中华人民共和国教育部令第41号”第三章第二节第十八条的规定，“学校应当健全学生学业成绩和学籍档案管理制度，真实、完整地记载、出具学生学业成绩，对通过补考、重修获得的成绩，应当予以标注”。**

## 6. 辅修

校内辅修按照《上海海洋大学本科生辅修专业教育实施办法》执行，跨校辅修按照《上海市东北片普通高校合作办学学生跨校学习管理暂行条例》执行。

上海市东北片跨校由复旦、同济、财大、上外、理工等高校共开设多个辅修专业。辅修学生在修完辅修专业教学计划规定课程后，可获得开课学校颁发的跨校辅修专业证书。各辅修专业教学计划及课程简介可在“上海市东北片高校教学信息协作网”(www.kxxfx.sh.ec.edu.cn)上查询。在校成绩绩点达2.0及以上，具体报名通知在春季学期第9周左右公布在教务在线的教务公告中。

校内多个学院分别开设了金融学、会计学、英语、日语、计算机科学与技术、行政管理等辅修专业，成绩合格达到要求的同学于毕业时可以在主修学士学位证书上注明辅修学士学位情况。

## 7. 关于留学

经济管理学院积极拓展对外交流，与多所国外院校合作，为培养复合型人才创造条件。

国家	合作院校	招收专业
英国	基尔大学	会计学，会计金融学，经济学等
英国	班戈大学	法律专业课程

国家	合作院校	招收专业
英语	索伦特大学	物流管理
法国	雷恩商学院	国际商务, 国际会计与审计等
比利时	安特卫普商学院	国际硕士相关专业
美国	佛罗里达理工大学	金融、商业管理、工商管理等
美国	佐治亚西南州立大学	工商管理、计算机科学学士/硕士
美国	北达科达大学	市场营销等
美国	罗伯特莫里斯大学	金融、商业管理、工商管理等
美国	加州大学河滨分校	会计硕士、金融硕士、工商管理硕
美国	爱荷华州立大学	供应链管理
日本	九州共立大学	金融学等
日本	东京海洋大学、三重大学	渔业经济管理等
荷兰	泽兰德大学	物流管理
.....	.....	.....

## 8. 毕业与学位

学生在学校规定年限内, 修完教育教学计划规定内容, 成绩合格, 达到毕业要求, 准予毕业, 由学校发给毕业证书。符合《上海海洋大学学士学位授予工作细则》中各项规定者, 授予学士学位, 发给学士学位证书。

由本人申请, 列入当年毕业生计划, 经审核未能取得教学计划规定的全部学分者, 准予结业, 学校发给结业证书。结业学生可在规定的学习年限内申请修读相关课程, 达到毕业要求后, 本人可申请以结业证书换发毕业证书。学校根据学位授予条例授予学士学位。证书的落款日期为发证日期。逾期仍未及格者以后不得再申请重修, 维持结业。

对学满一学年以上的退学学生, 学校发给肄业证书。

无论何种原因, 学历证书和学位证书遗失或者损坏一律不予补发, 经本人申请, 教务处核实后出具相应的证明书。证明书与原证书具有同等效力。

以上内容摘录自《上海海洋大学本科生学籍管理条例》

## 综合与通识教育模块课程设置

### 1. 必修课程类

课程类型	课程代码	课程名称	学分	学时	学时分配				开课学期	备注	
					讲授	实验	上机	讨论			
思想政治理论类	7109911	马克思主义基本原理	3	48	48				1, 2, 3, 4	思政课社会实践环节2学分与社会实践活动相结合	
	71099001	毛泽东思想和中国特色社会主义理论体系概论	3	48	48						
	8403403	思想道德与法治	2	32	32						
	7703505	中国近现代史纲要	3	48	48						
	1706440	习近平新时代中国特色社会主义思想概论	2	32	32				1, 2		
	8409960-5	形势与政策(1-6)	2						1~6		
公共外语类	74050001	基础类	基础英语听说（I）	2	32	32				1	本课程组最低应修8学分，具体修读办法见相关规定
	74050002		基础英语读写（I）	2	32	32				1	
	74050003		基础英语听说（II）	2	32	32				2	
	74050004		基础英语读写（II）	2	32	32				2	
		提高类	课程清单见大学英语提高类课程设置						1~2		
	74053091 74053092	二外	大学基础日语（I-II）	8	128	128				1~2	
	74053093 74053094		大学基础韩语（I-II）	8	128	128					
	74053095 74053096		大学基础法语（I-II）	8	128	128					
	74053097 74053098		大学基础德语（I-II）	8	128	128					
信息技术	52020016	人工智能名师讲坛	0.5	16			16		1		
	52020007	人工智能导论	1.5	48			48		1		
军体类	8309902	军事理论与训练	2	16	16				1, 2	含2周军训	
	8909928-31	大学体育与健康（1-4）	4	128					1~4		
素质与基础技能类	8402711	职业发展与就业指导	1	32	16			16	1, 2	具体方案见相关规定	
	1807412	心理健康教育	0.5	8	8				1, 2		
	8401706	社会实践	2								
	8409949	读书活动	0.5								
	8409990	创新创业教育	2								

### 2. 选修课程类（见选修课列表）



专业负责人：徐忠、闫周府

# 农林经济管理专业

## Agricultural and Forestry Economics and Management

学科门类：管理学      专业类：农业经济管理类      专业代码：120301

### 一、培养目标与毕业要求

#### 1. 培养目标

以习近平新时代中国特色社会主义思想为指导，落实立德树人根本任务，坚持为党育人，为国育才，培养具有系统的经济学与管理学等学科基本理论素养，掌握农渔业经济管理基本理论与方法，熟悉农渔业经济发展规律和宏观经济政策，具备农渔业调查研究和分析解决实际问题的综合能力，具有一定的国际视野、创新精神与创业能力，能在专业性的涉农渔以及一般性的非农渔政府部门、企事业单位以及其他机构从事相关工作的高素质专门人才，成为德智体美劳全面发展的社会主义建设者和接班人。

预期在毕业 5 年左右，能达到以下目标：

(1) 能有效运用经济管理基础理论知识以及农渔业经济管理专业知识评价、分析农渔业经济管理领域相关问题；

(2) 能综合运用农渔业经济、管理、法律等专业知识，解决农渔业产业政策分析、企业管理、水产品营销较为复杂的问题并能创新性的开展工作；

(3) 体现出自主学习、终生学习、团队合作与沟通表达等实现未来可持续发展的能力及素质，具备担任团队骨干角色的能力和责任感，能较好地适应社会、经济、行业未来发展需求；

(4) 具有一定的国际视野、多元文化理解与交流能力，体现出良好的职业道德素养和职业发展能力。

#### 2. 毕业要求

毕业生应具备以下知识、能力、素质：

(1) **基础理论**：具有政治理论素养、人文和科学素养，掌握经济管理一般性知识。

(2) **专业知识**：具有较强的专业理论知识素养，能够将专业知识用于农渔业产业政策制定、企业经营管理、水产品市场营销等有关问题。

(3) **问题分析**：能够应用经济、管理、营销、法律基本知识，识别、表达、分析农渔业产业或企业实际问题，以获得有效结论。

(4) **问题解决方案**：能够针对识别的问题提出解决方案，在方案中能够体现创新意识，并综合考虑社会、健康、安全、法律、文化以及环境等因素。

(5) **现代工具使用**：能够基于经济管理基础理论和农渔业经济管理专业知识，采用最新经济分析手段、管理工具和科学方法对农渔业产业企业实践问题开展研究。



(6) **时代与发展**: 能够基于农渔业经济管理相关背景知识进行合理分析, 理解和评价农渔业产业企业的问题对环境和社会可持续发展的影响, 理解和适应经济社会发展提出的新要求, 评价问题解决方案对社会、健康、安全、法律以及文化的影响, 并理解应承担的责任。

(7) **职业素养**: 具有社会主义核心价值观、诚实劳动意识、人文社会科学素养、法治观念和社会责任感, 能够在实践中理解并遵守职业道德和规范, 履行责任。

(8) **团队精神**: 能够在多学科背景下的团队中承担个体、团队成员以及负责人的角色, 并能正确理解和把握团队和个人的关系, 能够就农渔业产业企业领域问题, 与业界同行及社会公众进行有效沟通和交流。

(9) **综合素质**: 养成良好的体育锻炼和卫生习惯, 具有从事专业工作的良好身心素质; 具备鉴赏美、创造美的能力, 具有高尚情操、文明素质、坚强意志及劳动情怀, 并具备一定的国际视野。

(10) **终身学习**: 具有自主学习和终身学习的意识, 有不断学习和适应发展的能力。

**毕业要求对培养目标的支撑关系矩阵 (有支撑关系打√)**

	目标 1	目标 2	目标 3	目标 4
毕业要求 1	√	√		√
毕业要求 2	√	√	√	
毕业要求 3		√	√	
毕业要求 4		√	√	
毕业要求 5		√	√	
毕业要求 6		√	√	√
毕业要求 7	√			√
毕业要求 8				√
毕业要求 9	√		√	√
毕业要求 10			√	√

## 二、学制与学位

1. **基本学制** 四年
2. **授予学位** 管理学

## 三、专业特色与特点

农林经济管理专业是上海海洋大学历史最为悠久的专业之一。随着渔业经济管理硕士点、农林经济管理硕士点和渔业经济与管理博士点的设立, 本专业成为具有较强学科支撑的专业。2006 年渔业经济管理获批上海市重点学科。2008 年入选上海市第三批本科教育高地项目。2010 年获批国家级特色专业。2014 年入选国家第一批卓越农林人才教育培养计划改革试点项目。2019 年入选上海市一流本科专业建设点。

经过多年探索和实践, 农林经济管理专业确立了“适应社会经济发展需求、构建渔业经济管理特色”的专业定位。本专业与入选“世界一流学科”建设的水产学科紧密契合, 多学科交叉融合发

展，建成了以《渔业经济学》国家级精品课程为代表的渔业经济管理课程群、以《渔业技术经济学》国家级规划教材为代表的国内唯一渔业经济管理系列教材，构建了完整的渔业经济管理本硕博人才培养体系，形成了“重实践、强能力、树情怀”的人才培养模式，实现了专业辨识度高、就业相关度高的人才培养目标，被确定为我校“世界一流学科”建设四大领域之一，在国内渔业经济管理人才培养上发挥着重要引领作用，实现了与其他院校尤其是农林院校人才培养上的错位竞争和优势互补。

## 四、主干学科与主要课程

### 1. 主干学科

管理学、经济学

### 2. 主要课程

微观经济学，宏观经济学，渔业经济学，发展经济学，农业技术经济学，资源与环境经济学，计量经济学，管理学原理，会计学基础，企业管理，市场营销学，财务管理，应用统计学。

## 五、主要实验实践教学环节

### 1. 主要实验教学

计量经济学、运筹学、管理信息系统

### 2. 主要实践教学环节

军事技能训练、办公自动化培训、社会经济调查、ERP实训、社会实践、毕业实习及毕业论文

## 六、毕业学分基本要求

项目	准予毕业	综合与通识教育		学科基础教育	专业知识教育			专业实践实训
		必修	选修		必修	限选	任选	
最低应修学分	154	37	6	40	28	7.5	12.5	23

## 七、教学计划

### 1. 教学计划课程设置表

#### (1) 综合与通识教育

项目	必修					选修						
	思想政治理论课	公共外语	信息技术	军体	素质与基础技能	思想与政治类	人文与艺术类	工程与社会	自然与科技类	海洋与生命类	经济与社会类	人工智能+
最低应修学分	15	8(x)	2	6	6	2	2					
合计	37					最低应修读 6 学分						

### (2) 学科基础教育（必修课）

序号	课程代码	课程名称	学分	学时	学时分配				开课学期	备注
					讲授	实验	上机	讨论		
1	1101456	高等数学 C（1）	5	80	80				1	
2	6301505	管理学原理	3	48	44			4	1	核心课程
3	8203031	经济法	3	48	40			8	1	
4	1101457	高等数学 C（2）	3	48	48				2	
5	1102104	线性代数 B	2	32	32				2	
6	79015001	微观经济学	3	48	44			4	2	核心课程
7	7903721	会计学基础	3	48	44	4			2	
8	1106411	概率论与数理统计	3	48	48				3	
9	7901304	宏观经济学	3	48	40			8	3	核心课程
10	7906315	市场营销学	3	48	44			4	3	
11	7902975	国际贸易概论	3	48	44			4	4	
12	9109901	应用统计学	3	48	44			4	4	
13	7907350	金融学概论	3	48	44			4	5	
合计			40	640	596	4		40		

### (3) 专业教育

#### 必修课

序号	课程代码	课程名称	学分	学时	学时分配				开课学期	备注
					讲授	实验	上机	讨论		
1	7901123	农业政策学	2	32	28			4	3	
2	2405501	渔业经济学	3	48	42			6	4	核心课程
3	7901311	发展经济学	3	48	42			6	5	核心课程
4	7901314	企业管理学	3	48	40			8	5	
5	7903502	计量经济学	3	48	32	16			5	核心课程
6	6304511	财务管理	3	48	48				6	
7	6305011	管理信息系统	3	48	32		16		6	
8	7901313	农业技术经济学	3	48	40			8	6	核心课程
9	7901316	资源与环境经济学	3	48	40			8	6	核心课程
10	6301514	组织行为学	2	32	28			4	7	
合计			28	448	372	16	16	44		

#### 选修课（最低应修 20 学分）

序号	课程代码	课程名称	学分	学时	学时分配				开课学期	备注
					讲授	实验	上机	讨论		
1	51040101	数据可视化分析	1.5	48			48		2	
2	7901114	海洋经济概论	2	32	28			4	3	限选
3	7901131	数据库理论与应用	2	32	22		8	2	3	

序号	课程代码	课程名称	学分	学时	学时分配				开课学期	备注
					讲授	实验	上机	讨论		
4	79025101	经济思想史	2	32	32				3	
5	7903711	管理会计	2	32	28			4	3	
6	6304036	营销渠道管理	2	32	28			4	4	
7	7901120	经济数据分析	1	16			16		4	
8	7901135	物流学概论	2	32	32				4	
9	7901142	证券投资分析	2	32	28			4	4	
10	79030101	消费者行为学	2	32	20			12	4	
11	79063101	市场调查与预测	2	32	20		12		4	
12	8409992	商务礼仪与商务沟通	1	16	12			4	4	
13	79073101	期货及衍生品分析与应用	3	48	44		4		5	
14	7909901	产业经济学	2	32	28			4	5	限选
15	63099101	创业学	2	32	20			12	5	
16	7901107	供应链管理	2	32	28			4	5	
17	7901110	国际贸易实务	2	32	28		4		5	
18	7902929	国际投资学	2	32	28			4	5	
19	5206211	电子商务	2	32	20	12			6	
20	7901108	管理岗位 Excel 应用	1	16	4		12		6	
21	7901132	数理经济学	2	32	28			4	6	
22	7901138	薪酬管理	2	32	28			4	6	
23	7901143	证券投资技术分析	2	32	28			4	6	
24	7906363	市场营销策划	2	32	20			12	6	
25	7907347	行为金融学	2	32	30			2	6	
26	63030101	学术论文写作	2	32	16			16	7	限选
27	7901137	项目管理	2	32	28			4	7	
28	7902987	国际金融	2	32	28			4	7	
29	7906367	水产品市场营销	2	32	20			12	7	
30	8203027	税法	2	32	32				7	
合计			57.5	944	708	12	104	120		

#### (4) 专业实践实训（必修）

序号	课程代码	课程名称	学分	学时	学时分配				开课学期	备注
					讲授	实验	上机	讨论		
1	6305172	办公自动化培训及名师导航	2	2周					短1	
2	6305108	ERP实训	1	1周					短2	含劳动教育 16学时
3	7901315	社会经济调查	1	1周					短2	含劳动教育 16学时
4	4906175	电子商务培训及综合实习	2	2周					短3	

序号	课程代码	课程名称	学分	学时	学时分配				开课学期	备注
					讲授	实验	上机	讨论		
5	4906168	毕业实习	5	5周					8	
6	6309801	毕业论文	12	12周					8	
合计			23	23周						

## 2. 课程设置学期学分分布表

类别	课类\学期	一	二	短1	三	四	短2	五	六	短3	七	八	合计
必修课	综合与通识教育	11.5	14.5		1	4.5		0	0.5			5	37
	学科基础教育	11	11		9	6		3					40
	专业知识教育				2	3		9	12		2		28
	专业实践实训			2			2			2		17	23
	小计	22.5	25.5	2	12	13.5	2	12	12.5	2	2	22	128
选修课	专业知识教育	20											
	综合与通识教育	6											

注：毕业实习和毕业论文均在第七学期开始、第八学期结束，第七学期另有选修课程开设。

## 3. 课程教学学分学时分布表

	课程模块	学分	占比	学时	占比
综合与通识教育	必修	37	24.03%	792	26.12%
	选修	6	3.90%	96	3.17%
学科基础教育	必修	40	25.97%	640	21.11%
专业知识教育	必修	28	18.18%	448	14.78%
	选修	20	12.99%	320	10.55%
专业实践实训	必修	23	14.94%	736	24.27%

## 4. 理论与实践学分学时占比

类别		学分	占比	学时	占比
理论课程教学		121	78.57%	1988	65.57%
实验和实践教学	实验教学（含课内实验）	4.5	2.92%	132	4.35%
	实践教学	28.5	18.51%	912	30.08%
合计		154	100%	3032	100%

## 5. 短学期教学安排表

序号	学期	主要教学安排
1	短学期1	办公自动化培训、优秀系友和专家讲座、专业教师学习指导
2	短学期2	社会经济调查、ERP实训
3	短学期3	电子商务培训、综合实习

# 附件

## 1. 毕业要求一级、二级指标对应关系

毕业要求一级指标	毕业要求二级指标
毕业要求 1：基础理论	1-1 能用一般性的经济管理理论知识分析社会经济发展现象，针对具体的问题进行科学分析。
	1-2 能正确认识经济、社会、农渔业产业发展规律。
毕业要求 2：专业知识	2-1 能将数学、统计学、语言工具用于农渔业产业企业领域复杂问题的表述。
	2-2 能利用农渔业经济管理专业知识针对具体的问题进行科学分析。
	2-3 能够将相关知识和计量经济模型方法用于研究、分析农渔业经济管理领域复杂问题。
毕业要求 3：问题分析	3-1 能运用相关经济管理基本知识，识别和判断农渔业经济管理领域复杂问题的关键环节。
	3-2 能基于相关模型方法正确表达农渔业经济管理领域复杂问题。
	3-3 能认识到解决问题有多种方案可选择，会通过文献研究寻求可替代的解决方案。
	3-4 能运用基本原理，借助文献研究，分析影响因素，获得有效结论。
毕业要求 4：问题解决方案	4-1 掌握决策方案、问题解决方案的制定方法和技术，了解影响管理目标实现和方案制定执行的各种因素。
	4-2 能够针对特定问题，完成方案的制定并付诸于实施，在问题解决中体现创新意识。
	4-3 在问题解决方案中能够考虑社会、健康、安全、法律、文化以及环境等因素。
毕业要求 5：现代工具使用	5-1 能够基于经济管理理论知识，通过文献研究或相关方法，调研和分析农渔业经济管理领域复杂问题的解决方案。
	5-2 能够利用经济和管理发展出现的最新分析方法、决策方法、管理工具，针对现实问题选择技术路线，设计解决方案，合理落实方案，并能对方案实施情况进行分析和解释。
毕业要求 6：时代与发展	6-1 了解农渔业经济管理相关领域的产业政策、行业发展和法律法规，理解政治、经济、文化、自然、技术环境的影响，理解和适应经济社会的时代发展提出的新要求。
	6-2 能分析和评价农渔业经济管理对社会、健康、安全、法律、文化的影响，并理解应承担的社会责任和时代发展责任。
	6-3 知晓和理解环境保护和可持续发展的理念和内涵，能够站在环境保护和可持续发展的角度思考农渔产业的可持续性发展，评价管理活动可能对人类和环境造成的损害和隐患。
毕业要求 7：职业素养	7-1 具有社会主义核心价值观、诚实劳动意识，理解个人与社会的关系，了解中国国情。
	7-2 理解诚实公正、诚信守则的职业道德和规范，并能在工作实践中自觉遵守。

毕业要求一级指标	毕业要求二级指标
	7-3 理解经济管理对公众的安全、健康和福祉，以及环境保护的社会责任，能够在工作实践中自觉履行责任。
毕业要求 8：团队精神	8-1 能与其他学科的成员有效沟通、合作共事，并能够在团队中独立或合作开展工作。
	8-2 能够组织、协调和指挥团队开展工作。
	8-3 能够就农渔业产业企业领域问题与业界同行及社会公众进行有效沟通和交流，准确表达自己观点，回应质疑。
毕业要求 9：综合素质	9-1 具有良好的体育锻炼和卫生习惯，以及从事专业工作的身心素质。
	9-2 具备鉴赏美、创造美的能力，具备高尚情操和文明素质。
	9-3 具备坚强意志、劳动情怀及工匠精神。
	9-4 具备跨文化交流的语言和书面表达能力，能就农渔业经济管理领域复杂问题，在跨文化背景下进行基本沟通和交流。
毕业要求 10：终身学习	10-1 能在社会发展的大背景下，认识到自主和终身学习的必要性；
	10-2 具有自主学习的能力，包括对技术问题的理解能力，归纳总结的能力和提出问题的能力等。

## 2. 课程体系对毕业要求的支撑矩阵表

课程名称		1.基础理论		2.专业知识			3.问题分析				4.问题解决方案			5.现代工具使用		6.时代与发展			7.职业素养			8.团队精神			9.综合素养				10.终身学习										
		1	2	1	2	3	1	2	3	4	1	2	3	1	2	1	2	3	1	2	3	1	2	3	4	1	2												
综合与通识教育课	马克思主义基本原理概论		M								M						M	H																					
	毛泽东思想和中国特色社会主义理论概论		M								M							M	H														M						
	思想道德与法治																	M	H															H					
	中国近现代史纲要																																		M				
	形势与政策（1-6）																		M																	H			
	习近平新时代中国特色社会主义思想概论		M									M																								M			
	军事理论与训练																																						
	心理健康教育																																						
	社会实践																																						M
	读书活动											M		M																								M	
	职业发展与就业指导																																						
	创新创业教育												M	H																									
	人工智能名师讲坛																																						H
	人工智能导论																																					M	
	英语 I				M																																		H
英语 II				M																																		H	H





课程名称	指标点	1.基础理论		2.专业知识			3.问题分析				4.问题解决 方案			5.现代工 具使用		6.时代与 发展			7. 职业 素养			8.团队 精神			9.综合 素养				10.终身 学习	
		1	2	1	2	3	1	2	3	4	1	2	3	1	2	1	2	3	1	2	3	1	2	3	4	1	2			
		资源与环境经济学				H								H			H	M	H			M								
专业 知识 教育	农业技术经济学		H		H	H	H		H																					
	组织行为学								H			H	H						M		M	H								
	财务管理						H									H														
	管理信息系统					H						H		H																
专业 实践 实训	办公自动化培训及名师导航												H			H										M				
	社会经济调查			H					H							M														
	ERP实训					H							H																	
	电子商务培训及综合实习										H				H															
	毕业实习																		H				H							
	毕业论文			H					H			H																		
Total(H)		4	4	5	6	4	3	6	4	6	5	6	6	4	3	3	4	3	5	3	2	4	4	3	2	2	2	2	2	

备注： 1-X 为毕业要求； H： 高支撑； M： 中等支撑； L： 低支撑。



专业负责人：陈璇、张晓亮

# 会计学专业 Accounting

学科门类：管理学

专业类：工商管理类（1202）

专业代码：120203K

## 一、培养目标与毕业要求

### 1. 培养目标

本专业以习近平新时代中国特色社会主义思想为指导，落实立德树人根本任务，坚持为党育人，为国育才，培养具有良好的职业道德、正确的伦理观和高度的社会责任感，具有扎实的会计理论基础和专业技能，富有创新意识和开拓精神，能够在企业单位、事业单位、政府机关以及会计师事务所等中介机构从事会计、审计和财务管理等工作的应用型专业人才，并成为德智体美劳全面发展的社会主义建设者和接班人。

预期在毕业5年左右，能达到以下目标：

- （1）能有效运用会计、审计、财务管理等专业知识评价、分析和解决会计实务操作中的关键问题；
- （2）具备一定的国际化视野，熟悉会计专业领域的前沿动态，了解国际经贸规则及会计准则变化的国际趋势；
- （3）体现出自主学习、终生学习、团队合作与沟通表达等可持续发展的能力及素质，具备担任团队骨干角色的能力；
- （4）体现出良好的职业道德和素养，有较强的意愿和能力服务社会。

### 2. 毕业要求

毕业生应具备以下知识、能力、素质：

- （1）**基础理论**：具有政治理论素养、人文素养和科学素养，掌握经济管理一般性知识。
- （2）**专业知识**：系统掌握包括基本理论、方法和技能在内的会计专门知识，建立会计业务处理和会计事务管理的知识体系。
- （3）**问题分析**：能够综合运用数学、管理学、经济学和会计学等知识，识别、表达和分析会计相关领域的专业问题，以获得有效结论。
- （4）**问题解决方案**：能够针对识别出的问题提出解决方案，在方案中体现创新意识，并综合考虑经济、社会、法律、文化以及环境等因素。
- （5）**现代工具使用**：能够熟练使用办公自动化软件、统计分析软件、文献检索工具和财务专业软件，并了解人工智能等新的信息技术工具。
- （6）**时代与发展**：能够认识或者预测信息化时代对会计业务处理和会计伦理道德产生的冲击与挑战，并采取积极的应对措施。

(7) **职业素养**：具有社会主义核心价值观、诚实劳动意识及较强的社会责任感，能够在会计工作中理解并遵守会计职业道德和规范，履行责任。

(8) **沟通与团队协作**：能够就会计相关领域内的专业问题，与业界同行及社会公众进行有效沟通和交流，包括撰写报告、陈述发言和清晰表达等，并具备在跨文化背景下进行沟通和交流的能力；能够在多学科背景下的团队中承担团队成员及负责人的角色，并能正确理解和把握团队和个人的关系。

(9) **综合素质**：具有良好的身体素质和心理素质，能够正确认识自然规律和社会发展规律，正确处理人与自然和谐发展关系以及社会人际关系；具备一定的美学素养和审美能力。

(10) **终身学习**：具有自主学习和终身学习的意识，有不断学习和适应发展的能力。

**毕业要求对培养目标的支撑关系矩阵**

	目标 1	目标 2	目标 3	目标 4
毕业要求 1		√		√
毕业要求 2	√	√		√
毕业要求 3	√	√		
毕业要求 4	√	√		
毕业要求 5	√	√	√	
毕业要求 6		√	√	√
毕业要求 7	√			√
毕业要求 8		√	√	
毕业要求 9			√	√
毕业要求 10	√	√	√	

## 二、学制与学位

1. **基本学制** 四年
2. **授予学位** 管理学学士

## 三、专业特色与特点

作为上海海洋大学经济管理学院 7 个本科专业之一的会计学专业成立于 1986 年，迄今为止已经向社会输送近 40 届毕业生。秉承“勤朴忠实”的校训以及“经世济民，自强不息”的院训，经过多年的专业教育探索，会计学专业在人才培养上逐渐形成了自己的特色。

(1) 重视学生专业实践能力的培养，突出实验实践教学环节。坚持理论教学和实践教学相结合的理念，在培养学生具备扎实理论基础的同时注重加强实践性教学环节。会计学专业拥有完善的会计实训教育环节以及实验配套设施，建立了完善的会计实训教育体系。除传统的毕业论文及毕业实习外，在专业教育计划中安排了办公自动化培训、财务会计实训及电子商务培训与综合实习三个短学期的专业实训实习。通过举办“金算盘会计基本技能比赛”等形式多样的对抗性比赛提高学生的会计基本技能。

(2) 积极拓展国际化办学思路。会计学专业依托经济管理学院的整体规划，先后与美国佐治亚

西南州立大学、法国雷恩高等商学院、日本九州共立大学、澳大利亚科廷大学、英国基尔大学、日本三重大学和东京海洋大学等高校达成了 3.5+1.5、2+2、3+1、交换生等多种形式的国际合作办学项目，不断扩大国际合作办学。

## 四、主干学科与主要课程

### 1. 主干学科

管理学、经济学。

### 2. 主要课程

微观经济学、宏观经济学、管理学原理、会计学基础、中级财务会计 I、中级财务会计 II、税法、成本会计、财务管理、审计学、会计信息系统、管理会计。

## 五、主要实验实践教学环节

### 1. 主要实验教学

主要实验教学环节包括：会计信息系统、ERP 沙盘模拟、SAP 企业资源计划实务、税务仿真系统、数据可视化分析等。

### 2. 主要实践教学环节

主要实践教学环节包括：办公自动化培训及名师导航、财务会计实训、电子商务培训及综合实习、毕业实习及毕业论文等。

集中性教学实践共 23 周，包括办公自动化培训及名师导航 2 周、财务会计实训 2 周、电子商务培训及综合实习 2 周、毕业实习 5 周及毕业论文 12 周。

## 六、毕业学分基本要求

项目	准予毕业	综合与通识教育		学科基础教育	专业知识教育			专业实践实训
		必修	选修		必修	限选	任选	
最低应修学分	155	37	6	40	29	4.5	15.5	23

## 七、教学计划

### 1. 教学计划课程设置表

#### (1) 综合与通识教育

项目	必修					选修						
	思想政治理论课	公共外语	信息技术	军体	素质与基础技能	思想与政治类	人文与艺术类	工程与社会	自然与科技类	海洋与生命类	经济与社会类	人工智能+
最低应修学分	15	8 (x)	2	6	6	2	2					
合计	37					最低应修读 6 学分						

### (2) 学科基础教育（必修课）

序号	课程代码	课程名称	学分	学时	学时分配				开课学期	备注
					讲授	实验	上机	讨论		
1	1101456	高等数学 C (1)	5	80	80				1	
2	6301505	管理学原理	3	48	44			4	1	核心课程
3	7906315	市场营销学	3	48	44			4	1	
4	1101457	高等数学 C (2)	3	48	48				2	
5	1102104	线性代数 B	2	32	32				2	
6	79015001	微观经济学	3	48	44			4	2	核心课程
7	7903721	会计学基础	3	48	44	4			2	核心课程
8	8203031	经济法	3	48	40			8	2	
9	1106411	概率论与数理统计	3	48	48				3	
10	7901304	宏观经济学	3	48	40			8	3	核心课程
11	7907350	金融学概论	3	48	44			4	3	
12	9109901	应用统计学	3	48	44			4	4	
13	7902975	国际贸易概论	3	48	44			4	5	
合计			40	640	596	4		40		

### (3) 专业教育

#### 必修课

序号	课程代码	课程名称	学分	学时	学时分配				开课学期	备注
					讲授	实验	上机	讨论		
1	7903766	中级财务会计 I	3	48	44			4	3	核心课程
2	8203026	税法	4	64	64				3	核心课程
3	7903706	成本会计	3	48	44			4	4	核心课程
4	7903767	中级财务会计 II	3	48	44			4	4	核心课程
5	79037001	会计信息系统	3	48	34		14		5	核心课程
6	7903723	会计英语	2	32	32				5	
7	7903764	高级财务会计	3	48	48				5	
8	7903761	财务报表分析	2	32	24			8	6	
9	7903762	财务管理	3	48	40			8	6	核心课程
10	79037002	审计学	3	48	44			4	7	核心课程
合计			29	464	418		14	32		

选修课（最低应修 20 学分）

序号	课程代码	课程名称	学分	学时	学时分配				开课学期	备注
					讲授	实验	上机	讨论		
1	63099101	创业学	2	32	20			12	3	
2	7901114	海洋经济概论	2	32	28			4	3	
3	7901131	数据库理论与应用	2	32	22		8	2	3	
4	7903711	管理会计	2	32	28			4	3	
5	51040101	数据可视化分析	1.5	48			48		4	
6	6304036	营销渠道管理	2	32	28			4	4	
7	6305151	ERP 沙盘模拟	2	32	18	14			4	
8	7901118	金融市场学(双语)	2	32	30			2	4	
9	7901120	经济数据分析	1	16			16		4	
10	7901126	人力资源管理	2	32	28			4	4	
11	7901142	证券投资分析	2	32	28			4	4	
12	7901512	保险学	2	32	30			2	4	
13	7907110	税务仿真系统	2	32	18		14		4	先修税法
14	8409992	商务礼仪与商务沟通	1	16	12			4	4	
15	79073101	期货及衍生品分析与应用	3	48	44		4		5	
16	7909901	产业经济学	2	32	28			4	5	
17	7901104	采购管理	2	32	26			6	5	
18	7901110	国际贸易实务	2	32	28		4		5	
19	7901119	进出口报关实务	3	48	36	12			5	
20	79025101	经济思想史	2	32	32				5	
21	7902987	国际金融	2	32	28			4	5	
22	7907347	行为金融学	2	32	30			2	5	
23	5206211	电子商务	2	32	20	12			6	
24	6301514	组织行为学	2	32	28			4	6	
25	7901107	供应链管理	2	32	28			4	6	
26	7901132	数理经济学	2	32	28			4	6	
27	7901135	物流学概论	2	32	32				6	
28	7901138	薪酬管理	2	32	28			4	6	
29	79021101	发展经济学	2	32	26			6	6	
30	79037101	会计报表编制	2	32	32				6	限选
31	79063102	市场研究	2	32	28			4	6	
32	7906343	商务谈判	2	32	24			8	6	
33	63030102	学术论文写作	1	16	10			6	7	限选
34	7901145	SAP 企业资源计划实务	2	32	18	14			7	
35	8405408	公共关系与危机管理	2	32	26			6	7	
合计			68.5	1120	870	52	94	104		



#### (4) 专业实践实训（必修）

序号	课程代码	课程名称	学分	学时	学时分配				开课学期	备注
					讲授	实验	上机	讨论		
1	63051001	办公自动化培训及名师导航	2	2周					短1	
2	7903763	财务会计实训	2	2周					短2	含劳动教育32学时
3	4906175	电子商务培训及综合实习	2	2周					短3	
4	4906169	毕业实习	5	5周					8	
5	6309802	毕业论文	12	12周					8	
合计			23	23周						

#### 2. 课程设置学期学分分布表

类别	课类\学期	一	二	短1	三	四	短2	五	六	短3	七	八	合计
必修课	综合与通识教育	11.5	14.5		1	4.5			0.5			5	37
	学科基础教育	11	14		9	3		3					40
	专业知识教育				7	6		8	5		3		29
	专业实践实训			2			2			2		17	23
	小计	22.5	28.5	2	17	13.5	2	11	5.5	2	3	22	129
选修课	专业知识教育	20											
	综合与通识教育	6											

注：毕业实习和毕业论文均在第七学期开始、第八学期结束，第七学期另有选修课程开设。

#### 3. 课程教学学分学时分布表

	课程模块	学分	占比	学时	占比
综合与通识教育	必修	37	23.87%	792	25.98%
	选修	6	3.87%	96	3.15%
学科基础教育	必修	40	25.81%	640	21.00%
专业知识教育	必修	29	18.71%	464	15.22%
	选修	20	12.90%	320	10.50%
专业实践实训	必修	23	14.84%	736	24.15%

#### 4. 理论与实践学分学时占比

类别	学分	占比	学时	占比	
理论课程教学	121	78.06%	1994	65.42%	
实验和实践教学	实验教学（含课内实验）	5.5	3.55%	142	4.66%
	实践教学	28.5	18.39%	912	29.92%
合计	155	100%	3048	100%	

## 5. 短学期教学安排表

序号	学期	主要教学安排
1	短学期 1	办公自动化软件培训、专家讲座、外出参观调研
2	短学期 2	财务会计实训
3	短学期 3	电子商务培训、综合实习

## 附件

### 1. 毕业要求一级、二级指标对应关系

毕业要求一级指标	毕业要求二级指标
毕业要求 1：基础理论	1-1 学习思想政治理论知识，树立正确的世界观、人生观和价值观； 1-2 具有文学、社会学、心理学、历史学、政治学、伦理学、哲学和艺术学等方面的人文社会科学素养； 1-3 掌握高等数学、统计学、外语、计算机等方面的知识和技能，以及适当的工程技术和信息技术知识，具有科学素养和科学态度。 1-4 掌握管理学和经济学等学科基础知识，具有宽口径、厚基础的知识背景。
毕业要求 2：专业知识	2-1 掌握会计基本理论、方法和技能，能够准确、熟练地处理会计业务，撰写会计工作报告和财务分析报告； 2-2 了解会计学科的理论前沿和发展动态，熟悉国内外与会计有关的法规制度和国际惯例； 2-3 具有较强的职业判断能力和专业水准，通过敏锐的洞察力对信息进行分析，为决策支持和风险管理提出合理建议。
毕业要求 3：问题分析	3-1 能够综合运用各学科知识，识别和判断会计相关领域中的专业问题及其关键环节； 3-2 能够采用定性或定量方法描述会计相关领域的专业问题； 3-3 能够认识到解决问题有多种方案可供选择，能够通过文献研究寻求替代性的解决方案； 3-4 能够借助文献研究进行备选方案的比较选择，获得有效结论。
毕业要求 4：问题解决 方案	4-1 掌握决策方案、问题解决方案的制定方法和技术，了解影响决策目标和方案制定与执行的各种因素； 4-2 能够根据问题特征，基于科学方法选择研究路线，设计调查与研究方案，在方案设计中体现创新意识，并综合考虑各种影响因素； 4-3 能够合理落实方案，对方案实施情况进行分析和评价，并通过信息综合得到有效的结论。
毕业要求 5：现代工具 使用	5-1 熟练使用办公自动化软件进行文字处理、文件管理、统计分析和信息交流； 5-2 具有较强的文献检索、资料查询等信息获取能力； 5-3 掌握财务专业软件的工作原理和数据处理方法，熟练运用财务专业软件进行会计业务处理； 5-4 了解人工智能等信息技术工具的基本原理和方法，并理解其局限性。
毕业要求 6：时代与发 展	6-1 能够识别信息化时代商业环境中会计伦理面临的困境与挑战，并采取积极的应对措施 6-2 能够认识信息化时代会计工作面临的挑战和机遇，积极适应会计业务处理向信息化、数字化和智能化的转型； 6-3 具有创新意识，对于会计准则的新变化及会计相关领域的新问题，能够理论联系实际，开拓新的思路和方法
毕业要求 7：职业素养	7-1 树立社会主义核心价值观，具有良好的道德修养、社会责任感和爱国主义情怀； 7-2 理解诚实守信、客观公正等会计职业道德和规范，并能够在会计工作实践中自觉遵守。

毕业要求一级指标	毕业要求二级指标
<b>毕业要求 8：沟通与团队协作</b>	8-1 能够就会计领域的专业问题，以口头、文稿和图表等方式，准确表达自己的观点，回应质疑，理解与业界同行和社会公众交流的差异性； 8-2 具备跨文化交流的语言和书面表达能力，能够就会计领域的专业问题，在跨文化背景下进行沟通和交流； 8-3 能够与其他学科的成员有效沟通、合作共事，并能够在团队中独立或合作开展工作； 8-4 具备一定的领导能力，能够组织、协调和指挥团队开展工作。
<b>毕业要求 9：综合素质</b>	9-1 具有良好的体育锻炼和卫生习惯，以及从事会计专业工作所需的身体条件； 9-2 具有良好的个性、正常的智力、较强的心理适应能力及健康的心态； 9-3 具有感受美、鉴赏美、表现美和创造美的素养和能力。
<b>毕业要求 10：终身学习</b>	10-1 能够在社会发展的大背景下，认识到自主和终身学习的必要性； 10-2 具有自主学习的能力，包括对技术问题的理解能力，归纳总结的能力和提出问题的能力等。

## 2. 课程体系对毕业要求的支撑矩阵表

课程名称		1.基础理论				2.专业知识			3.问题分析				4.问题解决方案			5.现代工具使用				6.时代与发展			7.职业素养		8.沟通与团队协作				9.综合素质			10.终身学习						
		1	2	3	4	1	2	3	1	2	3	4	1	2	3	1	2	3	4	1	2	3	1	2	1	2	3	1	2									
综合与通识教育	马克思主义基本原理概论	H	H																																			
	毛泽东思想和中国特色社会主义理论概论	H	M																																			
	思想道德与法治	H																																				
	中国近现代史纲要		H																																			
	形势与政策（1-6）																			H	M																	
	习近平新时代中国特色社会主义思想概论	H	M																																			
	军事理论与训练		L																																			
	心理健康教育		L																																			
	社会实践																																					
	读书活动		H																																			
	职业发展与就业指导																																					
	创新创业教育																																					
	人工智能名师讲坛			M																																		
	人工智能导论			M																																		
	英语I																																					
	英语 II																																					
大学体育与健康（1-4）																																						

课程名称		指标点		1.基础理论				2.专业知识			3.问题分析				4.问题解决方案			5.现代工具使用				6.时代与发展			7.职业素养		8.沟通与团队协作				9.综合素质			10.终身学习	
		1	2	3	4	1	2	3	1	2	3	4	1	2	3	1	2	3	4	1	2	3	1	2	1	2	3	4	1	2	3	1	2		
学科 基础 教育	高等数学			H								H																							
	管理学原理				H				M		M	M																					L		
	经济法				H																														
	线性代数			H								H																							
	会计学基础					H														L	L														
	微观经济学				H				M		M	M																							
	概率论与数理统计			H								H																							
	宏观经济学				H				M																										
	市场营销学				H																														
	国际贸易概论				H		L																												
	应用统计学			H								H					H																		
金融学概论				H				M	H																										
专业 知识 教育	税法				M	H		M	M																										
	中级财务会计					H		M	M																										
	成本会计					H		M																											
	高级财务会计					M	H	M																											
	会计信息系统					M																													
	会计英语					M	H	L																											M
	财务管理					H			M	M																									

课程名称		1.基础理论				2.专业知识			3.问题分析				4.问题解决方案			5.现代工具使用				6.时代与发展			7.职业素养		8.沟通与团队协作				9.综合素质			10.终身学习		
		1	2	3	4	1	2	3	1	2	3	4	1	2	3	1	2	3	4	1	2	3	1	2	1	2	3	4	1	2	3	1	2	
专业 知识 教育	审计学					M		H													M													
	财务报表分析					M		H																										
	管理会计					H		M						H	M																			
	数据可视化分析			H														H		M														
专业 实践 实训	办公自动化培训及名师导航										M							L								H					M	M		
	财务会计实训					M		H																			H	H			M	M		
	电子商务培训及综合实习				M	M		M	H				H	H	H												H	H			M	M		
	毕业实习					M		M	H				H	H	H												H	H			M	M		
	毕业论文					M		M			H	H	M	M	M		H																	
Total(H)		4	3	5	7	6	4	3	2	5	1	1	2	4	2	1	1	1	3	1	1	2	3	1	1	1	1	6	4	2	1	1	1	2

备注： 1-X 为毕业要求； H： 高支撑； M： 中等支撑； L： 低支撑。

专业负责人：Markus Leibrecht、王倩

# 金融学专业

## Finance

学科门类：经济学

专业类：金融学类

专业代码：020301K

## 一、培养目标与毕业要求

### 1. 培养目标

以习近平新时代中国特色社会主义思想为指导，落实立德树人根本任务，坚持为党育人，为国育才，本专业培养系统掌握金融理论知识，熟悉金融实务操作，具有较强的社会适应能力和实践创新能力，能够胜任银行、证券、基金、信托、期货等金融机构，以及企业及相关经济管理部门专业工作、具有全球视野的应用型金融专门人才，培养德智体美劳全面发展的社会主义建设者和接班人。

预期在毕业5年左右，能达到以下目标：

- (1) 系统掌握投融资管理技能、金融交易技术与操作、金融产品设计与定价、金融风险管理等，具备有效运用金融学原理和专业知识评价、分析和解决金融业务中的实际问题、复杂问题的能力；
- (2) 具有前瞻性和国际化视野、较强宏观经济金融形势分析及风险预判能力。
- (3) 体现出自主学习、终生学习、团队合作与沟通表达等可持续发展的能力及素质，具备担任团队骨干角色的能力；
- (4) 体现出良好的职业道德和素养，有意愿和有能力服务社会。

### 2. 毕业要求

本专业毕业生应达到以下知识、能力、素质要求：

- (1) **基础理论**：具备扎实马克思主义经济学、现代西方经济学、金融学理论基础；熟悉金融学学科演进，熟悉基于中国实际的金融学理论。
- (2) **专业知识**：能够将经济学、金融学专业知用于宏微观金融分析、解决金融机构业务与经营以及金融市场运行中的实践问题。熟悉国家经济与金融方针、政策和法规，知晓国际金融活动的规则和惯例。
- (3) **问题分析**：能够运用经济学、金融学的基本原理，识别、表达并通过现代工具分析金融机构业务运作、产品的定价、风险管理及宏观金融运行中的金融问题，以获得有效结论。
- (4) **问题解决方案**：针对识别的问题，提出解决方案并能体现创新意识，考虑社会、安全、法律、文化以及环境等因素。
- (5) **现代工具使用**：能够运用数理统计、计量经济学以及大数据分析等现代工具，为开展金融资产配置与选择、金融资产定价、金融风险管理等工作提供有力的支持。
- (6) **时代与发展**：理解中国金融未来的发展方向——金融资产证券化、金融科技化、国际化正



在改变中国金融体系的功能，掌握金融市场化、资产证券化的原理，掌握一定的新技术、具有广阔的国际视野。

**(7) 职业素养：**具有社会主义核心价值观、人文社会科学素养、社会责任感以及风控意识，具有较强的沟通表达能力，能够与多样化背景和价值观的人共同合作，具有团队协作精神。

**(8) 创新能力：**理解金融的进步在于创新，要具有创新意识和一定的创新能力；同时还能深刻理解金融创新与金融监管的关系。

**(9) 综合素质：**熟悉体育运动的基本知识和方法，养成良好的体育锻炼和卫生习惯，达到国家规定的大学生体育锻炼合格标准，具有从事金融相关专业工作的身心素质；具备鉴赏美、创造美的能力，具有高尚情操和文明素质；养成健康生活方式，锤炼坚强意志；具有劳动情怀、工匠精神。

**(10) 终身学习：**具有终身学习、创新创业意识和自我管理、自主学习能力；能够通过不断学习，适应社会需要，实现个人可持续发展。

**毕业要求对培养目标的支撑关系矩阵（有支撑关系打√）**

	目标 1	目标 2	目标 3	目标 4
毕业要求 1	√	√		
毕业要求 2	√	√		
毕业要求 3	√	√		
毕业要求 4	√	√		
毕业要求 5		√		
毕业要求 6		√	√	
毕业要求 7			√	√
毕业要求 8		√		√
毕业要求 9			√	√
毕业要求 10			√	√

## 二、学制与学位

1. 基本学制 四年
2. 授予学位 经济学学士

## 三、专业特色与特点

基于上海国际金融中心的定位，上海海洋大学位于金融改革、创新最前沿——中国（上海）自由贸易试验区临港新片区，金融学专业强调国际化人才培养，侧重国际金融、跨境金融、自贸区金融创新等发展方向，具有鲜明的特色；坚持理论与实践并重，突出实验实践环节教学。开设银行业务实训、证券投资模拟、电子商务等实验实训课。坚持举办证券投资模拟大赛。持续建设上海海洋大学——恒泰期货实体投教基地这一具有突出特色的育人项目，培育一流金融人才及时跟进自由贸易试验区金融的最新变革与发展。

## 四、主干学科与主要课程

### 1. 主干学科

经济学、管理学

### 2. 主要课程

微观经济学、宏观经济学、计量经济学、金融学概论、管理学原理、货币金融学、公司金融、国际金融、投资学、保险学、商业银行业务与经营、证券投资学

## 五、主要实验实践教学环节

### 1. 主要实验教学

商业银行业务实训、证券投资模拟、电子商务、办公自动化、劳动教育等。

### 2. 主要实践教学环节

劳动教育、办公自动化实训及名师导航、证券投资模拟实训及学术论文写作、电子商务培训及综合实习、毕业实习、毕业论文。

## 六、毕业学分基本要求

项目	准予毕业	综合与通识教育		学科基础教育	专业知识教育			专业实践实训
		必修	选修		必修	限选	任选	
最低应修学分	156	37	6	40	30	9.5	10.5	23

## 七、教学计划

### 1. 教学计划课程设置表

#### (1) 综合与通识教育

项目	必修					选修						
	思想政治理论课	公共外语	信息技术	军体	素质与基础技能	思想与政治类	人文与艺术类	工程与社会	自然与科技类	海洋与生命类	经济与社会类	人工智能+
最低应修学分	15	8 (x)	2	6	6	2	2					
合计	37					最低应修读 6 学分						

#### (2) 学科基础教育（必修课）

序号	课程代码	课程名称	学分	学时	学时分配				开课学期	备注
					讲授	实验	上机	讨论		
1	1101456	高等数学 C (1)	5	80	80				1	

序号	课程代码	课程名称	学分	学时	学时分配				开课学期	备注
					讲授	实验	上机	讨论		
2	7903721	会计学基础	3	48	44	4			1	核心课程
3	8203031	经济法	3	48	40			8	1	
4	1101457	高等数学 C (2)	3	48	48				2	
5	1102104	线性代数 B	2	32	32				2	
6	6301505	管理学原理	3	48	44			4	2	
7	79015001	微观经济学	3	48	44			4	2	核心课程
8	7906315	市场营销学	3	48	44			4	2	
9	1106411	概率论与数理统计	3	48	48				3	
10	7901304	宏观经济学	3	48	40			8	3	核心课程
11	7902975	国际贸易概论	3	48	44			4	3	
12	7907350	金融学概论	3	48	44			4	4	核心课程
13	9109901	应用统计学	3	48	44			4	4	核心课程
合计			40	640	596	4		40		

### (3) 专业教育

#### 必修课

序号	课程代码	课程名称	学分	学时	学时分配				开课学期	备注
					讲授	实验	上机	讨论		
1	7907313	商业银行业务与经营	3	48	44			4	3	
2	7907324	证券投资学	3	48	32		12	4	3	核心课程
3	7907356	货币金融学	3	48	44			4	3	核心课程
4	7901512	保险学	2	32	30			2	4	
5	7902957	国际金融 (双语)	3	48	44			4	4	核心课程
6	79075001	金融风险管理	2	32	30			2	4	
7	7907333	投资学	3	48	44			4	5	核心课程
8	7907512	财政学	2	32	30			2	5	
9	7903502	计量经济学	3	48	34		14		6	核心课程
10	79073001	金融工程	3	48	44			4	6	
11	7907344	公司金融	3	48	44			4	6	核心课程
合计			30	480	420	0	26	34		

#### 选修课 (最低应修 20 学分)

序号	课程代码	课程名称	学分	学时	学时分配				开课学期	备注
					讲授	实验	上机	讨论		
1	8409992	商务礼仪与商务沟通	1	16	12			4	2	
2	51040101	数据可视化分析	1.5	48			48		3	
3	7901114	海洋经济概论	2	32	28			4	3	
4	8203027	税法	2	32	32				3	

序号	课程代码	课程名称	学分	学时	学时分配				开课学期	备注
					讲授	实验	上机	讨论		
5	7901103	财务会计	2	32	32				4	
6	7901110	国际贸易实务	2	32	28		4		4	
7	7901118	金融市场学(双语)	2	32	30			2	4	限选
8	7901120	经济数据分析	1	16			16		4	
9	7901126	人力资源管理	2	32	28			4	4	
10	79063101	市场调查与预测	2	32	20		12		4	
11	7907110	税务仿真系统	2	32	18		14		4	先修税法
12	79011101	国际物流与单证实务	2	32	26			6	5	
13	7901119	进出口报关实务	3	48	36	12			5	
14	7901513	财务报表分析	2	32	28			4	5	
15	7902929	国际投资学	2	32	28			4	5	限选
16	7902961	国际服务贸易	2	32	28			4	5	
17	7902986	出口商品展销及交易谈判	2	32	12	20			5	
18	7903711	管理会计	2	32	28			4	5	
19	79073101	期货及衍生品分析与应用	3	48	44		4		5	
20	7907347	行为金融学	2	32	30			2	5	
21	79079101	金融专业英语	2	32	24		6	2	5	限选
22	7909901	产业经济学	2	32	28			4	5	
23	7901108	管理岗位 Excel 应用	1	16	4		12		6	
24	7901113	国际知识产权贸易	2	32	28			4	6	
25	7901131	数据库理论与应用	2	32	22		8	2	6	
26	7901132	数理经济学	2	32	28			4	6	
27	7901143	证券投资技术分析	2	32	28			4	6	限选
28	79021101	发展经济学	2	32	26			6	6	
29	7906343	商务谈判	2	32	24			8	6	
30	5206211	电子商务	2	32	20	12			7	
31	7901111	国际文化贸易	2	32	28			4	7	
32	7901129	商务英语	2	32	32				7	
33	79025101	经济思想史	2	32	32				7	
34	79059101	农业政策学	2	32	16			16	7	
35	8405408	公共关系与危机管理	2	32	26			6	7	
合计			68.5	1120	854	44	124	98		

(4) 专业实践实训 (必修)

序号	课程代码	课程名称	学分	学时	学时分配				开课学期	备注
					讲授	实验	上机	讨论		
1	6305172	办公自动化培训及名师导航	2	2周					短1	

序号	课程代码	课程名称	学分	学时	学时分配				开课学期	备注
					讲授	实验	上机	讨论		
2	7907367	金融实验室模拟与专业调研	2	2周					短2	含劳动教育16学时
3	4906175	电子商务培训及综合实习	2	2周					短3	含劳动教育16学时
4	4906171	毕业实习	5	5周					8	
5	6309804	毕业论文	12	12周					8	
合计			23	23周						

## 2. 课程设置学期学分分布表

类别	课类\学期	一	二	短1	三	四	短2	五	六	短3	七	八	合计
必修课	综合与通识教育	11.5	14.5		1	4.5			0.5			5	37
	学科基础教育	11	14		9	6							40
	专业知识教育				9	7		5	9				30
	专业实践实训			2			2			2		17	23
	小计	22.5	28.5	2	19	17.5	2	5	9.5	2		22	130
选修课	专业知识教育	20											
	综合与通识教育	6											

注：毕业实习和毕业论文均在第七学期开始、第八学期结束，第七学期另有选修课程开设。

## 3. 课程教学学分学时分布表

	课程模块	学分	占比	学时	占比
综合与通识教育	必修	37	23.72%	792	25.65%
	选修	6	3.85%	96	3.11%
学科基础教育	必修	40	25.64%	640	20.73%
专业知识教育	必修	30	19.23%	480	15.54%
	选修	20	12.82%	344	11.14%
专业实践实训	必修	23	14.74%	736	23.83%

## 4. 理论与实践学分学时占比

类别	学分	占比	学时	占比	
理论课程教学	122	78.21%	2028	65.67%	
实验和实践教学	实验教学（含课内实验）	5.5	3.53%	148	4.79%
	实践教学	28.5	18.27%	912	29.53%
合计	156	100%	3088	100%	

## 5. 短学期教学安排表

序号	学期	主要教学安排
1	短学期 1	办公自动化软件培训、专家讲座、外出参观调研
2	短学期 2	金融软件模拟实训、学术论文写作讲座、专家讲座、外出参观调研
3	短学期 3	电子商务培训、综合实习

# 附件

## 1. 毕业要求一级、二级指标对应关系

毕业要求一级指标	毕业要求二级指标
毕业要求 1：基础理论	1-1 能理解马克思主义经济学基本理论； 1-2 能掌握微观经济学基本分析方法； 1-3 能理解政府宏观调控目标的含义； 1-4 熟悉金融学学科演进，熟悉基于中国实际的金融学理论。
毕业要求 2：专业知识	2-1 能够将经济学、金融学专业知用于宏微观金融分析； 2-2 能够解决金融机构业务与经营以及金融市场运行中的实践问题； 2-3 熟悉国家经济与金融方针、政策和法规，通晓国际金融活动的规则和惯例。
毕业要求 3：问题分析	3-1 能够应用经济学、金融学的基本原理，识别、表达、并通过现代工具分析金融机构业务运作； 3-2 掌握产品的定价和风险管理的方法； 3-3 能够动态捕捉宏观金融运行中的数据，洞悉数据变化背后的金融问题，运用现代分析工具透析其原因。
毕业要求 4：问题解决方案	4-1 针对金融领域的问题，提出解决问题的方案和对策； 4-2 能够通过社会实践、调研报告等方式提出解决方案。
毕业要求 5：现代工具使用	5-1 掌握概率论与数理统计、应用统计学等基本原理及工具； 5-2 能用计量经济方法探索实证经济、金融规律，对金融问题开展定量分析； 5-3 掌握大数据分析的基本技术，为将来开展金融资产的配置与选择，金融资产定价，金融风险管理等工作提供分析工具
毕业要求 6：时代与发展	6-1 具有一定的金融市场意识，了解证券化金融产品的风险特征和基本功能，以及相关金融产品的基本设计原理； 6-2 对金融行业的新技术、新科技有一定的理解力，并掌握一定的新技术； 6-3 中国金融体系会扩大对外开放，毕业生要扎根中国大地，又具有广阔的国际视野。
毕业要求 7：职业素养	7-1 有正确价值观，理解个人与社会的关系，了解中国国情；能够在金融实践中理解并遵守职业道德和规范，履行责任； 7-2 具有较强的沟通表达能力，能够通过口头和书面表达方式与同行及社会公众进行有效沟通； 7-3 理解和尊重世界不同文化的多样性和差异性，具备跨文化背景的交流与合作能力； 7-4 能够与团队成员和谐相处，协作共事，并作为成员或领导者在团队活动中发挥积极作用，做好团队间协调与合作。
毕业要求 8：创新能力	8-1 理解金融的进步在于创新，要具有创新意识和一定的创新能力； 8-2 理解金融创新与金融监管是共生、共存而又相互独立的。创新是发展的动力，监管则是一种平衡机制。

毕业要求一级指标	毕业要求二级指标
<b>毕业要求 9：综合素质</b>	9-1 熟悉体育运动的基本知识和方法，养成良好的体育锻炼和卫生习惯，达到国家规定的大学生体育锻炼合格标准，具有从事金融相关专业工作的身心素质； 9-2 具备鉴赏美、创造美的能力，具有高尚情操和文明素质。养成健康生活方式，锤炼坚强意志； 9-3 具有劳动情怀、工匠精神。
<b>毕业要求 10：终身学习</b>	10-1 能够树立终身学习的思想； 10-2 养成主动学习的方法； 10-3 能够主动适应社会的变化和发展。



## 2. 课程体系对毕业要求的支撑矩阵表

课程名称		1.基础理论				2.专业知识			3.问题分析			4.问题解决方案		5.现代工具使用			6.时代与发展			7.职业素养				8.创新能力		9.综合素质			10.终身学习		
		1	2	3	4	1	2	3	1	2	3	1	2	1	2	3	1	2	3	4	1	2	1	2	3	1	2	3			
综合与通识教育	马克思主义基本原理概论	H																	M												
	毛泽东思想和中国特色社会主义理论概论	H			M																										
	思想道德与法治																		H						H						
	中国近现代史纲要																H	M													
	形势与政策（1-6）							M								H							M				H				
	习近平新时代中国特色社会主义思想概论	H			H			M													H	H	M								
	军事理论与训练																							H	H						
	心理健康教育																							H	H		M		H		
	社会实践											H	H													H			H		
	读书活动																								H		H	M			
	职业发展与就业指导																			H	H	H	M				H				
	创新创业教育																														
	人工智能名师讲坛												H		H																
	人工智能导论											H			H													M			
	英语I							M												M			H					H			
英语II							M												M			H					H				

课程名称		1.基础理论			2.专业知识			3.问题分析			4.问题解决方案		5.现代工具使用			6.时代与发展			7.职业素养				8.创新能力		9.综合素质			10.终身学习			
		1	2	3	4	1	2	3	1	2	3	1	2	1	2	3	1	2	3	1	2	3	4	1	2	1	2	3	1	2	3
大学体育与健康 (1-4)																						H				H	H				
学科 基础 教育	高等数学 C(1)		H						M					H																	
	高等数学 C(2)		H						M					H																	
	线性代数 B		H						M					H																	
	概率论与数理统计 B		H						M					H																	
	经济法							M										M						H							
	会计学基础					H			M			M																			
	管理学原理						M																H								
	市场营销学								L			M																			
	微观经济学		H			H				H														M							
	宏观经济学			H	H	H		H	H		H																				
	国际贸易概论				H			M										H													
	金融学概论			M	H	H	H		H	M	H	M					H														
应用统计学								H		M			H																		
专业 知识 教育	货币金融学			H	H		M					H					M														
	商业银行业务与经营							M					H						M					H	H						
	证券投资学				H		M									H								H					H	H	
	国际金融 (双语)						H	H									H		H						M						
	保险学					H							H				M						H	H			M				

课程名称		1.基础理论			2.专业知识			3.问题分析			4.问题解决方案		5.现代工具使用			6.时代与发展			7.职业素养				8.创新能力		9.综合素质			10.终身学习			
		1	2	3	4	1	2	3	1	2	3	1	2	1	2	3	1	2	3	4	1	2	1	2	3	1	2	3			
	金融风险管理					H	H		H							H			H	H											
专业 知识 教育	投资学								H	H							H												H		
	计量经济学											H		H			H														
	财政学			H						H																					
	公司金融						H			H																					
	金融工程						H	H				H					H														
专业 实践 实训	办公自动化培训及名师导航												H	M															M		
	金融模拟实训						H								H	H							M								
	电子商务培训及综合实习															H						H									
	毕业实习								H	H	H		M																		
	毕业论文								H	H			M	H																	
Total(H)		3	5	3	6	5	6	4	5	5	6	5	4	6	3	3	5	4	3	4	3	4	4	3	2	3	5	2	2	4	3

备注： 1-X 为毕业要求； H： 高支撑； M： 中等支撑； L： 低支撑。

专业负责人：廖泽芳、杨卫

# 国际经济与贸易专业

## International Economics and Trade

学科门类：经济学    专业类：经济与贸易类    专业代码：020401

### 一、培养目标与毕业要求

#### 1. 培养目标

以习近平新时代中国特色社会主义思想为指导，落实立德树人根本任务，坚持为党育人，为国育才，培养具备人文和科学素养、具备国际经济和贸易问题理性思维和分析能力、具备国际化视野和跨文化交流才能的复合型经济与贸易类人才，培养德智体美劳全面发展的社会主义建设者和接班人。

预期在毕业 5 年左右，能达到以下目标：

- (1) 具备专业能力的高素质公民。
- (2) 具备善于分析国际经济问题和独立思考能力的专业人才。
- (3) 具备熟练掌握国际贸易规则、法律与惯例的应用型人才。
- (4) 具备熟悉中国对外贸易政策和国际商务环境的国际化人才。
- (5) 具备国际化视野和国际化经营能力的复合型人才。

#### 2. 毕业要求

毕业生应具备以下知识、能力、素质：

(1) **基础理论**：能够掌握马克思主义经济学基本原理、微观和宏观经济学以及国际微观和国际宏观经济学的理论和政策含义。

(2) **专业知识**：能够掌握国际贸易实务的基本操作技能，熟悉进出口业务流程，熟悉国际国内贸易政策、法律和法规。

(3) **问题分析**：能够运用经济学和国际经济学的基本原理，通过文献研究或调研，并使用计量和统计等方法对国际经济领域的科学问题进行经济学范式分析，以获得研究结论。

(4) **问题解决方案**：能够针对识别的问题，提出解决方案，并能够体现创新意识，考虑社会、健康、安全、法律、文化以及环境等因素。

(5) **现代工具使用**：能够熟练运用信息通信技术从事调研和其它涉外经济工作。

(6) **时代与发展**：具有较强的市场调查、客户沟通、国际市场拓展、商务谈判签约等能力；具有广泛的知识面和良好的沟通、应变、协调能力、创新能力和创业精神，适应经济全球化、信息化、现代化建设需要。

**(7) 职业素养：**能够与多样化背景和价值观的人共同合作，理解和尊重世界不同文化的多样性和差异性，具备跨文化背景的交流与合作能力；具有较强的沟通表达能力，能够通过口头和书面表达方式与同行及社会公众进行有效沟通；具有团队协作精神，能够与团队成员和谐相处，协作共事，并作为成员或领导者在团队活动中发挥积极作用，做好团队间协调与合作；能对社会有正确的认知，为人类社会的和谐与可持续发展做出努力。

**(8) 精神气质：**具有坚定的、正确的政治方向和良好的思想品德以及健全的人格，热爱祖国、热爱人民，拥护中国共产党的领导，具有国家意识、法治意识和社会责任意识，自觉践行社会主义核心价值观；了解政治、经济、哲学等人文社科知识，继承和弘扬中华优秀传统文化，具有深厚的人文底蕴和科学精神，树立正确的人生观、价值观、世界观，处理好“人与人、人与社会、人与自然”的关系。

**(9) 身体和人文素质：**具有良好的体育锻炼和卫生习惯，并养成良好的身体素质；具有审美能力、高尚情操和文明素质；具有健康的生活方式、坚强的意志、积极主动和精益求精的工作态度。

**(10) 终身学习：**具有终身学习和创新创业的意识以及自我管理和自主学习的能力，能够通过不断学习，适应社会需要，实现个人可持续发展。

**毕业要求对培养目标的支撑关系矩阵（有支撑关系打√）**

	目标 1	目标 2	目标 3	目标 4	目标 5
毕业要求 1	√	√		√	√
毕业要求 2	√	√	√		√
毕业要求 3	√	√			
毕业要求 4		√		√	
毕业要求 5		√	√	√	
毕业要求 6			√	√	√
毕业要求 7	√		√		√
毕业要求 8					√
毕业要求 9				√	
毕业要求 10	√				

## 二、学制与学位

1. 基本学制 四年
2. 授予学位 经济学学士

## 三、专业特色与特点

重视跨学科应用型人才培养，开设实验实践教学课程：人工智能、数据可视化分析、计量经济学、国际贸易模拟实训、外贸英语函电、电子商务、出口商品展销及交易谈判等；坚持以比赛来促进学生的综合能力培养，积极鼓励并组织学生参加“商业精英挑战赛国际贸易竞赛”等比赛。

## 四、主干学科与主要课程

### 1. 主干学科

经济学、管理学

### 2. 主要课程

微观经济学、宏观经济学、国际经济学（双语）、国际贸易实务、国际贸易概论、中国对外贸易、国际商法、外贸英语函电、国际商务（双语）、国际金融（双语）

## 五、主要实验实践教学环节

### 1. 主要实验教学

人工智能、计量经济学、国际贸易实务、外贸英语函电、电子商务、数据可视化分析

### 2. 主要实践教学环节

军事训练、社会实践、读书活动、创新创业教育、办公自动化实训及名师导航、国际贸易模拟实训、电子商务培训及综合实习、毕业实习、毕业论文

## 六、毕业学分基本要求

项目	准予毕业	综合与通识教育		学科基础 教育	专业知识教育			专业实践 实训
		必修	选修		必修	限选	任选	
最低应修学分	154	37	6	40	28	3.5	16.5	23

## 七、教学计划

### 1. 教学计划课程设置表

#### (1) 综合与通识教育

项目	必修					选修						
	思想政治 理论课	公共 外语	信息 技术	军体	素质与基 础技能	思想与 政治类	人文与 艺术类	工程与 社会	自然与 科技类	海洋与 生命类	经济与 社会类	人工 智能+
最低应 修学分	15	8 (x)	2	6	6	2	2					
合计	37					最低应修读 6 学分						

### (2) 学科基础教育（必修课）

序号	课程代码	课程名称	学分	学时	学时分配				开课学期	备注
					讲授	实验	上机	讨论		
1	1101456	高等数学 C (1)	5	80	80				1	
2	7903721	会计学基础	3	48	44	4			1	
3	8203031	经济法	3	48	40			8	1	核心课程
4	1101457	高等数学 C (2)	3	48	48				2	
5	1102104	线性代数 B	2	32	32				2	
6	6301505	管理学原理	3	48	44			4	2	
7	79015001	微观经济学	3	48	44			4	2	核心课程
8	7906315	市场营销学	3	48	44			4	2	
9	1106411	概率论与数理统计	3	48	48				3	
10	7901304	宏观经济学	3	48	40			8	3	核心课程
11	7902975	国际贸易概论	3	48	44			4	3	核心课程
12	7907350	金融学概论	3	48	44			4	4	
13	9109901	应用统计学	3	48	44			4	4	核心课程
合计			40	640	596	4		40		

### (3) 专业教育

#### 必修课

序号	课程代码	课程名称	学分	学时	学时分配				开课学期	备注
					讲授	实验	上机	讨论		
1	7902957	国际金融（双语）	3	48	44			4	4	核心课程
2	7902981	国际经济学（双语）	3	48	44			4	4	核心课程
3	8204003	国际商法	2	32	28			4	4	核心课程
4	7405539	英语口语（1）	2	32	32				5	
5	7902983	国际贸易实务	3	48	44			4	5	核心课程
6	7902984	外贸英语函电	3	48	36		8	4	5	核心课程
7	7903502	计量经济学	3	48	34		14		5	核心课程
8	7405540	英语口语（2）	3	48	48				6	
9	7902970	国际商务（双语）	3	48	44			4	6	核心课程
10	7902985	中国对外贸易	3	48	44			4	6	核心课程
合计			28	448	398		22	28		

#### 选修课（最低应修 20 学分）

序号	课程代码	课程名称	学分	学时	学时分配				开课学期	备注
					讲授	实验	上机	讨论		
1	7901114	海洋经济概论	2	32	28			4	3	
2	79025101	经济思想史	2	32	32				3	
3	8203027	税法	2	32	32				3	

序号	课程代码	课程名称	学分	学时	学时分配				开课学期	备注
					讲授	实验	上机	讨论		
4	6305151	ERP 沙盘模拟	2	32	18	14			4	
5	7901118	金融市场学(双语)	2	32	30			2	4	
6	7901120	经济数据分析	1	16			16		4	
7	7901142	证券投资分析	2	32	28			4	4	
8	7901512	保险学	2	32	30			2	4	
9	79030101	消费者行为学	2	32	20			12	4	
10	79063101	市场调查与预测	2	32	20		12		4	
11	7907110	税务仿真系统	2	32	18		14		4	先修税法
12	79073101	期货及衍生品分析与应用	3	48	44		4		5	
13	63040101	品牌管理	2	32	20			12	5	
14	63099101	创业学	2	32	20			12	5	
15	7901119	进出口报关实务	3	48	36	12			5	
16	7901513	财务报表分析	2	32	28			4	5	
17	7902929	国际投资学	2	32	28			4	5	
18	7902961	国际服务贸易	2	32	28			4	5	
19	7902986	出口商品展销及交易谈判	2	32	12	20			5	
20	7909901	产业经济学	2	32	28			4	5	
21	51040101	数据可视化分析	1.5	48			48		6	
22	6301514	组织行为学	2	32	28			4	6	
23	7901107	供应链管理	2	32	28			4	6	
24	7901113	国际知识产权贸易	2	32	28			4	6	
25	7901127	商品知识及检验检疫	2	32	28			4	6	
26	7901131	数据库理论与应用	2	32	22		8	2	6	
27	7901132	数理经济学	2	32	28			4	6	
28	7901138	薪酬管理	2	32	28			4	6	
29	79021101	发展经济学	2	32	26			6	6	
30	7907347	行为金融学	2	32	30			2	6	
31	5206211	电子商务	2	32	20	12			7	限选
32	7901104	采购管理	2	32	26			6	7	
33	7901111	国际文化贸易	2	32	28			4	7	
34	79063103	广告鉴赏	2	32	20			12	7	
35	8405408	公共关系与危机管理	2	32	26			6	7	
合计			70.5	1152	866	58	102	126		



#### (4) 专业实践实训（必修）

序号	课程代码	课程名称	学分	学时	学时分配				开课学期	备注
					讲授	实验	上机	讨论		
1	6305172	办公自动化培训及名师导航	2	2周					短1	先修会计
2	7902982	国际贸易模拟实训	2	2周					短2	含劳动教育16学时
3	4906175	电子商务培训及综合实习	2	2周					短3	含劳动教育16学时
4	4906172	毕业实习	5	5周					8	
5	6309805	毕业论文	12	12周					8	
合计			23	23周						

#### 2. 课程设置学期学分分布表

类别	课类\学期	一	二	短1	三	四	短2	五	六	短3	七	八	合计
必修课	综合与通识教育	11.5	14.5		1	4.5			0.5			5	37
	学科基础教育	11	14		9	6							40
	专业知识教育					8		11	9				28
	专业实践实训			2			2			2		17	23
	小计	22.5	28.5	2	10	18.5	2	11	9.5	2		22	128
选修课	专业知识教育	20											
	综合与通识教育	6											

注：毕业实习和毕业论文均在第七学期开始、第八学期结束，第七学期另有选修课程开设。

#### 3. 课程教学学分学时分布表

	课程模块	学分	占比	学时	占比
综合与通识教育	必修	37	24.03%	792	26.12%
	选修	6	3.90%	96	3.17%
学科基础教育	必修	40	25.97%	640	21.11%
专业知识教育	必修	28	18.18%	448	14.78%
	选修	20	12.99%	320	10.55%
专业实践实训	必修	23	14.94%	736	24.27%

#### 4. 理论与实践学分学时占比

类别		学分	占比	学时	占比
理论课程教学		120	77.92%	1970	64.97%
实验和实践教学	实验教学（含课内实验）	5.5	3.57%	150	4.95%
	实践教学	28.5	18.51%	912	30.08%
合计		154	100%	3032	100%

## 5. 短学期教学安排表

序号	学期	主要教学安排
1	短学期 1	办公自动化软件培训、专家讲座、外出参观调研
2	短学期 2	国际贸易模拟实训
3	短学期 3	电子商务培训、综合实习

# 附件

## 1. 毕业要求一级、二级指标对应关系

毕业要求一级指标	毕业要求二级指标
毕业要求 1. 基础理论	1-1 能理解马克思主义经济学基本理论； 1-2 能掌握微观经济学基本分析方法； 1-3 能理解政府宏观调控目标的含义； 1-4 能理解国际贸易基本理论和政策含义； 1-5 能理解国际金融基本理论和政策含义。
毕业要求 2. 专业知识	2-1 能了解中国和主要贸易伙伴国的与贸易相关的法律和法规以及国际通行的贸易规则； 2-2 能掌握进出口环节的各项操作要点，能起草进出口合同和缮制重要出口单据； 2-3 能够了解对外贸易中的货币结算、汇率风险防范和支付方式等金融风险点； 2-4 能掌握对外贸易沟通的基本原则并能应用到实践中去。
毕业要求 3. 问题分析	3-1 能够具有经济学和国际经济学思维方式； 3-2 能够具有问题意识，提出有意义的经济学问题； 3-3 能够了解经济学范式分析方法； 3-4 能够运用计量等工具进行实证分析。
毕业要求 4. 问题解决方案	4-1 能够根据经济学分析得出的结论有针对性地提出解决方案； 4-2 能够通过社会实践、调研报告等方式提出解决方案； 4-3 能够在对外贸易交往中提出有效解决争议的能力。
毕业要求 5. 现代工具使用	5-1 能够熟练运用中英文电子数据库搜索文献； 5-2 能够运用互联网进行在线调研和搜集数据； 5-3 能够熟练运用计量经济学等相关软件； 5-4 能够运用互联网进行对外交流和国际市场拓展。
毕业要求 6. 时代与发展	6-1 能够了解国际政治经济形势和国际商务环境的变化； 6-2 能够了解中国对外贸易的发展和变化； 6-3 能够了解国际贸易方式的变化尤其是跨境电商的发展； 6-4 能够养成创新意识； 6-5 能够具有创业能力。
毕业要求 7. 职业素养	7-1 能够形成国际化视野，理解世界的多样性； 7-2 能够进行跨语言和跨文化的交流和沟通； 7-3 能够具有团队合作意识； 7-4 能够形成可持续发展理念。
毕业要求 8. 精神气质	8-1 能够把握正确的政治方向； 8-2 能够拥有良好的思想品德； 8-3 能够具有良好的心理素质和健全的人格； 8-4 能够热爱并弘扬我国的优秀文化。
毕业要求 9. 身体和人文素质	9-1 能够养成良好的生活习惯； 9-2 能够具有良好的身体素质； 9-3 能够养成高雅的审美偏好； 9-4 能够具有坚强的意志和工匠精神。

毕业要求一级指标	毕业要求二级指标
毕业要求 10. 终身学习	10-1 能够意识到持续学习的重要性； 10-2 能够具有持续学习的能力； 10-3 能够具有自主学习的能力； 10-4 能够主动适应社会的变化和发展。

## 2. 课程体系对毕业要求的支撑矩阵表

课程名称 \ 指标		1.基础理论					2.专业知识				3.问题分析				4.问题解决方			5.现代工具使用				6.时代与发展					7.职业素养				8.精神气质				9.身体和人文素质				10.终身学习			
		1	2	3	4	5	1	2	3	4	1	2	3	4	1	2	3	1	2	3	4	5	1	2	3	4	1	2	3	4	1	2	3	4	1	2	3	4				
综合与通识教育	马克思主义基本原理概论	H																								H	M															
	毛泽东思想和中国特色社会主义理论概论	H																									H	H							M							
	思想道德与法治																									M	H	H	H													
	中国近现代史纲要																H						M			H			H													
	形势与政策（1-6）																H					M				H						H				M						
	习近平新时代中国特色社会主义思想概论	H															H									H	H	M									M					
	军事理论与训练																									M				H	H		H									
	心理健康教育																											H				H		M			M					
	社会实践							M							H		H																									
	读书活动																																H	H	H		M					
	职业发展与就业指导																											H	H	H	H	H	H									
	创新创业教育																											H	H									H				
	人工智能名师讲坛														H		H																									
	人工智能导论														H		H																	H			H					
	英语I																										H	H														
英语 II																										H	H								H							
大学体育与健康（1-4）																																H	H		H							



课程名称		1.基础理论					2.专业知识				3.问题分析				4.问题解决方			5.现代工具使用				6.时代与发展					7.职业素养				8.精神气质				9.身体和人				10.终身学			
		1	2	3	4	5	1	2	3	4	1	2	3	4	1	2	3	1	2	3	4	1	2	3	4	5	1	2	3	4	1	2	3	4	1	2	3	4				
专业 知识 教育	计量经济学												H						H																	H	H					
	国际商务（双语）																			H		H																				
	中国对外贸易																			H																						
	英语口语（2）																								H	H																
专业 实践 实训	办公自动化培训及名师导航													H														H														
	国际贸易模拟实训						H	H																																		
	电子商务培训及综合实习									H										H																						
	毕业实习																			H		H	H	H	H	H		H				H	H	H	H	H						
	毕业论文										H	H	H	H	H	H	H																	H	H	H						
Total (H)		3	5	5	6	2	3	3	2	2	4	3	4	5	4	5	3	1	3	1	2	7	2	2	3	2	8	6	3	3	5	2	3	2	2	2	2	4	5	8	6	6

备注： 1-X 为毕业要求； H： 高支撑； M： 中等支撑； L： 低支撑。

专业负责人：陈廷贵、沈欣

# 物流管理专业

## Logistics Management

学科门类：管理学      专业类：物流管理与工程类      专业代码：120601

### 一、培养目标与毕业要求

#### 1. 培养目标

本专业以习近平新时代中国特色社会主义思想为指导，落实立德树人根本任务，坚持为党育人，为国育才，旨在培养掌握管理学、经济学基础知识和基本理论，具备物流与供应链系统分析与设计、企业物流业务运作与管理、国际物流业务运作与管理等基本能力，具有国际视野的高素质应用型专门人才，并成为德智体美劳全面发展的社会主义建设者和接班人。

预期在毕业 5 年左右，能达到以下目标：

- (1) 能有效运用经济管理基础理论知识以及物流管理专业知识评价、分析和解决相关问题；
- (2) 能综合运用运输、仓储、配送、采购、供应链及其国际物流等专业知识，解决较为复杂的物流系统问题并能创新性的开展工作；
- (3) 体现出自主学习、终身学习、团队合作与沟通表达等实现未来可持续发展的能力及素质，具备担任团队骨干角色的能力，能较好地适应社会、行业未来发展需求；
- (4) 具有一定的国际视野、多元文化理解与交流能力，体现出良好的职业道德和素养，有意愿和有能力服务社会。

#### 2. 毕业要求

本专业毕业生应具备以下知识、能力、素质：

- (1) **基础理论（政治理论）**：具有社会主义核心价值观，能够掌握经济学、管理学等学科基础理论。
- (2) **专业知识**：具备运输、仓储、配送、包装、装卸搬运、流通加工、物流信息等基本物流功能模块和物流运作管理、采购、电子商务、国际物流等业务流程专业知识。
- (3) **问题分析**：能够应用经济学、管理学基本知识，识别、表达、分析企业或者行业物流管理相关问题，以获得有效结论。
- (4) **问题解决方案**：能够针对识别的问题，提出系统解决方案，并能够体现创新意识，考虑社会、健康、安全、法律、文化以及环境等因素。
- (5) **现代工具使用**：能够针对物流与供应链领域复杂管理问题，选择或使用恰当的技术、资源、软件和信息技术工具，通过包括（不限于）问卷开发、数据收集、数据分析、建模仿真等手段，实现对复杂管理问题的研判和分析，并能够理解其局限性。
- (6) **时代与发展**：能够理解和评价物流现代化、标准化以及对环境和社会可持续发展的影响。



(7) **职业素质**：能够在管理实践中具备沟通、团队合作能力，具有创新意识，理解并遵守职业道德和规范，履行责任。

(8) **综合素质**：具有社会责任感、人文社会科学素养、诚实劳动意识，具备良好体魄与心理素质。

(9) **国际视野**：能够阅读外文专业文献，了解国外物流与供应链发展动态，熟悉国际通关、国际货运代理、跨境电商等国际物流相关业务流程，能够在跨文化背景下进行沟通和交流。

(10) **终身学习**：具有自主学习和终身学习的意识，有不断学习和适应发展的能力。

**毕业要求对培养目标的支撑关系矩阵（有支撑关系打√）**

	目标 1	目标 2	目标 3	目标 4
毕业要求 1	√	√	√	
毕业要求 2		√	√	
毕业要求 3	√	√	√	
毕业要求 4	√	√	√	
毕业要求 5	√	√		
毕业要求 6		√	√	
毕业要求 7	√		√	√
毕业要求 8		√		√
毕业要求 9	√			√
毕业要求 10			√	

## 二、学制与学位

1. **基本学制** 四年
2. **授予学位** 管理学

## 三、专业特色与特点

物流管理专业创建于 2004 年，是上海市教委第一批（2005 年）、第四批（2009 年）本科教育高地专业，2017 年列入上海市教委第五批应用型本科试点建设专业，致力于具备国际视野的应用型、复合型高级专门人才。物流管理与上海同盛物流园区、上海建发物流集团、上海跨境公服等多家企业签订了产教融合协议。毕业后能在企业、科研院所及政府部门从事物流供应链设计与管理、系统优化及运行管理等方面工作，或能在国际口岸、大型外贸企业及国际物流企业从事国际采购、国际货运代理及跨境电商物流等方面工作。

## 四、主干学科与主要课程

### 1. 主干学科

管理学、经济学

## 2. 主要课程

管理学原理、微观经济学、宏观经济学、管理运筹学、物流学概论、仓储管理学、运输学、国际物流（双语）、电子商务、现代物流信息管理、配送管理、供应链管理。

# 五、主要实验实践教学环节

## 1. 主要实验教学

物流实验与系统仿真、SAP 企业资源计划实务、互联网创业、数据库理论与应用、国际货运代理

## 2. 主要实践教学环节

办公自动化与名师导航、ERP 沙盘模拟、物流项目训练、物流综合实习、毕业实习、毕业论文

# 六、毕业学分基本要求

项目	准予毕业	综合与通识教育		学科基础教育	专业知识教育			专业实践实训
		必修	选修		必修	限选	任选	
最低应修学分	155	37	6	40	28	11	9	24

# 七、教学计划

## 1. 教学计划课程设置表

### (1) 综合与通识教育

项目	必修					选修						
	思想政治理论课	公共外语	信息技术	军体	素质与基础技能	思想与政治类	人文与艺术类	工程与社会	自然与科技类	海洋与生命类	经济与社会类	人工智能+
最低应修学分	15	8 (x)	2	6	6	2	2					
合计	37					最低应修读 6 学分						

### (2) 学科基础教育（必修课）

序号	课程代码	课程名称	学分	学时	学时分配				开课学期	备注
					讲授	实验	上机	讨论		
1	1101456	高等数学 C (1)	5	80	80				1	
2	6301505	管理学原理	3	48	44			4	1	核心课程
3	7906315	市场营销学	3	48	44			4	1	
4	1101457	高等数学 C (2)	3	48	48				2	
5	1102104	线性代数 B	2	32	32				2	
6	79015001	微观经济学	3	48	44			4	2	核心课程
7	7903721	会计学基础	3	48	44	4			2	

序号	课程代码	课程名称	学分	学时	学时分配				开课学期	备注
					讲授	实验	上机	讨论		
8	1106411	概率论与数理统计	3	48	48				3	
9	7901304	宏观经济学	3	48	40			8	3	核心课程
10	7902975	国际贸易概论	3	48	44			4	3	
11	7907350	金融学概论	3	48	44			4	3	
12	8203031	经济法	3	48	40			8	3	
13	9109901	应用统计学	3	48	44			4	4	
合计			40	640	596	4		40		

### (3) 专业教育

#### 必修课

序号	课程代码	课程名称	学分	学时	学时分配				开课学期	备注
					讲授	实验	上机	讨论		
1	79011001	物流学概论	2	32	24	4		4	3	核心课程
2	63040003	运营管理	3	48	40	2		6	4	
3	63050003	国际物流（双语）	3	48	44			4	4	核心课程
4	63050009	仓储管理学	2	32	26	4		2	4	核心课程
5	6305183	管理运筹学	3	48	40		8		4	核心课程
6	5206033	电子商务	2	32	26			6	5	核心课程
7	63050012	供应链管理	3	48	36		6	6	5	核心课程
8	6305190	运输学	2	32	26			6	5	核心课程
9	63050001	物流实验与系统仿真	2	32	16		16		6	
10	63050005	现代物流信息管理	2	32	26		4	2	6	核心课程
11	6305185	配送管理	2	32	26			6	6	核心课程
12	7901104	采购管理	2	32	26			6	7	
合计			28	448	356	10	34	48		

#### 选修课（最低应修 20 学分）

序号	课程代码	课程名称	学分	学时	学时分配				开课学期	备注
					讲授	实验	上机	讨论		
1	7901131	数据库理论与应用	2	32	16		12	4	3	限选
2	7901125	企业伦理	2	32	24			8	5	
3	7901130	市场研究	2	32	28			4	5	
4	7901134	物流系统设计与优化	2	32	26			6	5	限选
5	7901137	项目管理	2	32	26			6	5	限选
6	7901145	SAP 企业资源计划实务	2	32	16		14	2	5	限选
7	7901513	财务报表分析	2	32	28			4	5	
8	7902987	国际金融	2	32	28			4	5	
9	79061101	国际货运代理	2	32	16		10	6	5	限选
10	7909901	产业经济学	2	32	28			4	5	

序号	课程代码	课程名称	学分	学时	学时分配				开课学期	备注
					讲授	实验	上机	讨论		
11	4602410	现代工程图学 B	2	48	16		32		6	
12	51040101	数据可视化分析	1.5	48			48		6	
13	5502013	食品加工与保藏	3	48	42		32	6	6	
14	5509991	食品产业体系	2	32	26			6	6	
15	7901122	零售管理	2	32	24			8	6	
16	7901127	商品知识及检验检疫	2	32	28			4	6	
17	7901132	数理经济学	2	32	28			4	6	
18	7901144	组织行为学	3	48	48				6	
19	7901146	互联网创业	1	16	6		10		6	限选
20	7906343	商务谈判	2	32	24			8	6	
21	7906363	市场营销策划	2	32	20			12	6	
22	7907347	行为金融学	2	32	30			2	6	
23	8409992	商务礼仪与商务沟通	1	16	12			4	6	
24	7901111	国际文化贸易	2	32	28			4	7	
25	7901114	海洋经济概论	2	32	28			4	7	
26	7901129	商务英语	2	32	32				7	
27	79021101	发展经济学	2	32	26			6	7	
28	79025101	经济思想史	2	32	32				7	
29	79063103	广告鉴赏	2	32	20			12	7	
30	8203027	税法	2	32	32				7	
31	8405408	公共关系与危机管理	2	32	26			6	7	
合计			61.5	1024	764		126	134		

#### (4) 专业实践实训 (必修)

序号	课程代码	课程名称	学分	学时	学时分配				开课学期	备注
					讲授	实验	上机	讨论		
1	6305191	办公自动化培训及名师导航	2	2周					短1	
2	6305170	ERP 沙盘模拟	1	16	4		12		4	
3	6305192	物流项目训练	2	2周					短2	含劳动教育 16 学时
4	6305193	物流综合实习	2	2周					短3	含劳动教育 16 学时
5	4906173	毕业实习	5	5周					8	
6	6309806	毕业论文	12	12周					8	
合计			24	23周 /16	4		12			

## 2. 课程设置学期学分分布表

类别	课类\学期	一	二	短1	三	四	短2	五	六	短3	七	八	合计
必修课	综合与通识教育	11.5	14.5		1	4.5			0.5			5	37
	学科基础教育	11	11		15	3							40
	专业知识教育				2	11		7	6		2		28
	专业实践实训			2		1	2			2		17	24
	小计	22.5	25.5	2	18	19.5	2		6.5	2	2	22	129
选修课	专业知识教育	20											
	综合与通识教育	6											

注：毕业实习和毕业论文均在第七学期开始、第八学期结束，第七学期另有选修课程开设。

## 3. 课程教学学分学时分布表

	课程模块	学分	占比	学时	占比
综合与通识教育	必修	37	23.87%	792	25.85%
	选修	6	3.87%	96	3.13%
学科基础教育	必修	40	25.81%	640	20.89%
专业知识教育	必修	28	18.06%	448	14.62%
	选修	20	12.90%	320	10.44%
专业实践实训	必修	24	15.48%	768	25.07%

## 4. 理论与实践学分学时占比

类别		学分	占比	学时	占比
理论课程教学		117.5	75.81%	1962	64.03%
实验和实践教学	实验教学（含课内实验）	8	5.16%	158	5.16%
	实践教学	29.5	19.03%	944	30.81%
合计		155	100%	3064	100%

## 5. 短学期教学安排表

序号	学期	主要教学安排
1	短学期1	办公自动化中级培训、名师导航
2	短学期2	专家讲座、企业见习、电商/物流方案设计等
3	短学期3	相关竞赛、综合实习

# 附件

## 1. 毕业要求一级、二级指标对应关系

毕业要求一级指标	毕业要求二级指标
毕业要求 1: 基础理论	1-1 能用一般性的经济管理理论知识分析社会经济发展现象, 针对具体的问题进行科学分析。
	1-2 能正确认识物流产业发展规律。
毕业要求 2: 专业知识	2-1 能系统表述运输、仓储、配送、包装、装卸搬运、流通加工、物流信息等基本物流功能模块。
	2-2 具备物流运作管理、采购、电子商务、国际物流等业务流程专业知识。
毕业要求 3: 问题分析	3-1 能运用相关经济管理基本知识, 识别和判断企业或者物流产业领域复杂问题的关键环节。
	3-2 能基于相关模型方法正确表达企业或者物流产业领域复杂问题。
	3-3 能认识到解决问题有多种方案可选择, 会通过文献研究寻求可替代的解决方案。
	3-4 能运用基本原理, 借助文献研究, 分析影响因素, 获得有效结论。
毕业要求 4: 问题解决方案	4-1 掌握决策方案、问题解决方案的制定方法和技术, 了解影响管理目标实现和方案制定执行的各种因素。
	4-2 能够针对特定问题, 完成方案的制定并付诸于实施, 在问题解决中体现创新意识。
	4-3 在问题解决方案中能够考虑社会、健康、安全、法律、文化以及环境等因素。
毕业要求 5: 现代工具使用。	5-1 能够针对物流与供应链领域复杂管理问题, 选择或使用恰当的技术、资源、软件和信息技术工具。
	5-2 能够通过包括(不限于)问卷开发、数据收集、数据分析、建模仿真等手段, 实现对复杂管理问题的研判和分析, 并能够理解其局限性。
毕业要求 6: 时代与发展	6-1 了解物流与供应链管理相关领域的产业政策、行业发展和法律法规, 理解政治、经济、文化、自然、技术环境的影响。
	6-2 能分析和评价物流管理对社会、健康、安全、法律、文化的影响, 并理解应承担的责任。
	6-3 知晓和理解绿色物流、逆向物流和供应链可持续发展的理念和内涵, 评价物流与供应链管理活动可能对人类和环境造成的损害和隐患。
毕业要求 7: 职业素养	7-1 能与其他学科的成员有效沟通, 合作共事, 并能够在团队中独立或合作开展工作。
	7-2 能够组织、协调和指挥团队开展工作。
	7-3 理解经济管理对公众的安全、健康和福祉, 以及环境保护的社会责任, 能够在工作实践中自觉履行责任。
毕业要求 8: 综合素质	8-1 具有社会主义核心价值观, 理解个人与社会的关系, 了解中国国情。
	8-2 具有较好的人文社会科学素养, 能发现并欣赏生活的美。

毕业要求一级指标	毕业要求二级指标
	8-3 理解诚实公正、诚信守则的职业道德和规范，具有坚强意志、劳动情怀、工匠精神，拥有良好的体魄和心理素质。
毕业要求 9：国际视野	9-1 能够掌握物流与供应链基本英文术语，了解国际物流产业发展动态。
	9-2 熟悉国际通关、国际货运代理、跨境电商等国际物流相关业务流程。
	9-3 具备跨文化交流的语言和书面表达能力。
	9-4 具备跨文化背景下能就物流与供应链管理领域复杂问题进行基本沟通和交流。
毕业要求 10：终身学习	10-1 能在社会发展的大背景下，认识到自主和终身学习的必要性；
	10-2 具有自主学习的能力，包括对技术问题的理解能力，归纳总结的能力和提出问题的能力等。

## 2. 课程体系对毕业要求的支撑矩阵表

课程名称		1.基础理论		2.专业知识			3.问题分析				4.问题解决方案			5.现代工具使用		6.时代与发展			7.职业素养			8.综合素质			9.国际视野				10.终身学习	
		1	2	1	2	3	1	2	3	4	1	2	3	1	2	1	2	3	1	2	3	1	2	3	4	1	2			
综合与通识教育课	马克思主义基本原理概论		H							M						M	H													
	毛泽东思想和中国特色社会主义理论概论		H							M						M	H											M		
	思想道德与法治											H				M	H							H						
	中国近现代史纲要																H										M			
	形势与政策（1-6）											M			M												H			
	习近平新时代中国特色社会主义思想概论		H								M				M			H										M		
	军事理论与训练																					H	H		H					
	心理健康教育																					H	H		M	H				
	社会实践																					H	H	H			H		M	
	读书活动									M		M		M		M								H				M		
	职业发展与就业指导																		H		H					H				
	创新创业教育										M	H							H											
	人工智能名师讲坛											M			H												H			
	人工智能导论								M	M		M			H													M		
	英语 I			M																				M			H	H		
英语 II			M																				M			H	H			



课程名称	指标点	1.基础理论		2.专业知识			3.问题分析				4.问题解决方案			5.现代工具使用		6.时代与发展			7.职业素养			8.综合素质			9.国际视野				10.终身学习	
		1	2	1	2	3	1	2	3	4	1	2	3	1	2	1	2	3	1	2	3	1	2	3	4	1	2			
	大学体育与健康（1-4）																							H						M
学科基础教育	高等数学 C（1）	H		M		M					H																			
	管理学原理								M				H					H												
	经济法										H		H				M	H												
	高等数学 C（2）	H		M		M					H																			
	线性代数	H		M		M				H																				
	会计学基础													H		M														
	微观经济学			M		M		M	M					H																
	概率论与数理统计	H		H		M																								
	宏观经济学			M		M		M	H					H																
	市场营销学			M				M						H	H															
	国际贸易概论	H	M					M						H			M													
	应用统计学	H		H										H																
金融学概论			M				M									M														
专业知识教育	物流学概论			H		H												H	H	H										
	运营管理			H		H		H	H									H			M			H						
	仓储管理学					H							H	H		H	H	H						L						
	管理运筹学			H	H		H						H			H	H	H	H									L	L	
	国际物流（双语）					L															M				H	H	M	H	L	L

课程名称	指标点	1.基础理论		2.专业知识			3.问题分析				4.问题解决方案			5.现代工具使用		6.时代与发展			7.职业素养			8.综合素质			9.国际视野				10.终身学习	
		1	2	1	2	3	1	2	3	4	1	2	3	1	2	1	2	3	1	2	3	1	2	3	4	1	2			
	运输学				H					M			H	H	H	H	H	M			L									
专业知识教育	电子商务					H			H	H		M			M									L	M		M			
	供应链管理								H			H	H	M	M	H				M			L							
	配送管理									H			H	M	H	M	L	M												
	现代物流信息管理		H			H	M			H			H			M	L							M						
	物流实验与系统仿真							H			M	H	H	H	H		M									L				
	采购管理	H				H						H		H	M	L			M		H				L					
专业实践实训	办公自动化培训及名师导航									M				H	H															
	物流项目训练										H			H																
	ERP 沙盘模拟														H				H											
	物流综合实习																		H			H		H						
	毕业论文				H									H			H									H				
Total(H)		7	7	3	5	3	3	4	2	7	7	6	6	7	7	6	6	3	5	3	4	4	4	3	3	4	2	3	3	2

备注： 1-X 为毕业要求； H： 高支撑； M： 中等支撑； L： 低支撑。



专业负责人：姜启军

# 工商管理（食品经济管理）专业

## Business Administration(Food Economy and Management)

学科门类：管理学      专业类：工商管理类      专业代码：120201k

### 一、培养目标与毕业要求

#### 1. 培养目标

以习近平新时代中国特色社会主义思想为指导，以创建与高水平特色大学相适应的一流本科教育为目标，加强经济学、管理学和食品科学技术的交叉和融合，创新人才培养模式，培养德智体美劳全面发展的社会主义建设者和接班人。

预期在毕业 5 年左右，能达到以下目标：

- （1）以食品经济管理为主要方向和特色，践行社会主义核心价值观，具有良好的思想品德、职业操守和综合管理素质；遵守基本伦理规则并体现人文关怀；
- （2）具有系统的管理学、经济学基础理论以及相关的食品科学技术基础知识；
- （3）能够理解并运用会计和财务的基本概念和原理，能够理解并运用组织行为学、人力资源管理的基本概念和原理，并能结合企业实际加以运用；
- （4）具备在商业工作环境中所需口头和书面沟通技能、团队合作和创新能力；
- （5）成为企业尤其是食品行业，从事统筹、发展规划、人力资源管理、营销、会计、物流等工作的，应用型、复合型、创新型工商管理人才；

#### 2. 毕业要求

毕业生应具备以下知识、能力、素质：

- （1）**基础理论**：熟练掌握习近平新时代中国特色社会主义思想理论、数学、统计学、经济学、管理学等基础学科的理论和方法；
- （2）**专业知识**：系统掌握会计学、市场营销学、组织行为学、质量管理、人力资源管理、食品科学技术等基础理论知识与方法，掌握本学科的理论前沿与发展动态；
- （3）**问题分析**：具有在商业工作环境中所需口头和书面沟通技能；善于学习和吸收他人知识，构建自己的知识体系；
- （4）**问题解决方案**：能够应用管理理论和方法识别、分析实践问题，提出解决方案；
- （5）**现代工具使用**：熟练掌握问题分析工具、创新思维工具等经典管理工具；
- （6）**时代与发展**：具有较强的驾驭知识解决问题的能力与探索性、批判性思维能力，不断尝试理论和实践创新；

(7) **职业素养**：具有良好的道德修养和社会责任感、积极向上的人生理想、符合社会进步要求的价值观念和爱国主义的崇高情感，具备良好的沟通、团队合作和创新能力。

(8) **综合素质**：具有国际视野，系统掌握食品经济管理基础知识，具备发现组织管理问题的敏锐性和判断力，掌握创新创业技能，能够运用管理学理论和方法，系统分析、解决组织的管理问题；

(9) **终身学习**：具有自主学习、不断学习和终身学习的意识和能力，具有社会适应力。

**毕业要求对培养目标的支撑关系矩阵（有支撑关系打√）**

	目标 1	目标 2	目标 3	目标 4	目标 5
毕业要求 1	√	√	√	√	√
毕业要求 2		√	√	√	√
毕业要求 3	√		√	√	√
毕业要求 4	√	√	√	√	√
毕业要求 5		√	√	√	√
毕业要求 6	√	√	√	√	√
毕业要求 7	√				√
毕业要求 8	√				√
毕业要求 9	√	√	√	√	√

## 二、学制与学位

1. **基本学制** 四年

2. **授予学位** 管理学学士

## 三、专业特色与特点

本专业以食品经济管理为主要方向和特色，立足上海，服务全国，培养具有系统的管理学和经济学基础理论及相关知识，掌握食品企业运营的基本方法和技能，知识结构合理、适应性强、综合素质高，掌握必要的沟通技能，了解经营环境，具有国际视野及现代企业管理能力的具有技术背景的应用型工商管理人才。

本专业以经济学、管理学、食品科学三大学科作为支撑，文理结合，注重食品科学技术与经济管理的融合。依据食品全产业链设置专业课程，文理结合，校企联合，中外合作，确立了在国内工商管理专业食品经济管理方向的领先优势地位。

2006年，“食品经济管理”专业获得国内高校第一个以此命名的本科专业，同年被评为上海市特色专业和计划单列专业；2013年，教育部对专业目录调整，把食品经济管理纳入工商管理专业。

## 四、主干学科与主要课程

### 1. 主干学科

管理学、经济学、人力资源管理

## 2. 主要课程

微观经济学、宏观经济学、管理学原理、食品经济学、食品质量与安全管理、食品加工与保藏、运营管理、人力资源管理、组织行为学、公司治理等。

## 五、主要实验实践教学环节

### 1. 主要实验教学

办公自动化培训、名师导航、营销管理模拟、电子商务、ERP 沙盘模拟

### 2. 主要实践教学环节

主要实践教学环节集中安排实践性教学 28 周，包括办公自动化培训及名师导航 2 周，ERP 实训及工商管理模拟 1 周，学术论文写作 1 周，电子商务培训及综合实习 2 周，毕业实习 5 周，毕业论文 12 周等。

## 六、毕业学分基本要求

项目	准予毕业	综合与通识教育		学科基础教育	专业知识教育			专业实践实训
		必修	选修		必修	限选	任选	
最低应修学分	152	37	6	40	26	11	9	23

## 七、教学计划

### 1. 教学计划课程设置表

#### (1) 综合与通识教育

项目	必修					选修						
	思想政治理论课	公共外语	信息技术	军体	素质与基础技能	思想与政治类	人文与艺术类	工程与社会	自然与科技类	海洋与生命类	经济与社会类	人工智能+
最低应修学分	15	8 (x)	2	6	6	2	2					
合计	37					最低应修读 6 学分						

#### (2) 学科基础教育（必修课）

序号	课程代码	课程名称	学分	学时	学时分配				开课学期	备注
					讲授	实验	上机	讨论		
1	1101456	高等数学 C (1)	5	80	80				1	
2	6301505	管理学原理	3	48	44			4	1	核心课程
3	7903721	会计学基础	3	48	44	4			1	
4	1101457	高等数学 C (2)	3	48	48				2	
5	1102104	线性代数 B	2	32	32				2	
6	79015001	微观经济学	3	48	44			4	2	核心课程

序号	课程代码	课程名称	学分	学时	学时分配				开课学期	备注
					讲授	实验	上机	讨论		
7	8203031	经济法	3	48	40			8	2	
8	1106411	概率论与数理统计	3	48	48				3	
9	7901318	宏观经济学	3	48	40			8	3	核心课程
10	7906315	市场营销学	3	48	44			4	3	
11	7907350	金融学概论	3	48	44			4	3	
12	7902975	国际贸易概论	3	48	44			4	4	
13	9109901	应用统计学	3	48	44			4	4	
合计			40	640	596	4		40		

### (3) 专业教育

#### 必修课

序号	课程代码	课程名称	学分	学时	学时分配				开课学期	备注
					讲授	实验	上机	讨论		
1	63040002	运营管理	2	32	28			4	3	
2	6304511	财务管理	3	48	48				3	
3	6305011	管理信息系统	3	48	40		8		3	
4	6301514	组织行为学	2	32	28			4	4	
5	63055001	人力资源管理	2	32	28			4	4	核心课程
6	55099075	食品经济学	2	32	26			6	5	
7	5509929	食品科学概论	2	32	32				5	核心课程
8	63050011	供应链管理	2	32	24		8		5	
9	6305514	食品质量与安全管理	2	32	24		8		5	
10	6305511	公司治理	2	32	28			4	6	
11	6309902	创业学	2	32	28			4	6	
12	6305045	战略管理	2	32	28			4	7	核心课程
合计			26	416	362		24	30		

#### 选修课（最低应修 20 学分）

序号	课程代码	课程名称	学分	学时	学时分配				开课学期	备注
					讲授	实验	上机	讨论		
1	5502013	食品加工与保藏	3	48	48				3	限选
2	7901131	数据库理论与应用	2	32	22		8	2	3	
3	7907347	行为金融学	2	32	30			2	3	
4	8203027	税法	2	32	32				3	
5	5509991	食品产业体系	2	32	26			6	4	限选
6	6304036	营销渠道管理	2	32	26	6			4	
7	7901103	财务会计	2	32	32				4	
8	7901110	国际贸易实务	2	32	28		4		4	
9	7901112	国际物流与单证实务	2	32	16		10	6	4	

序号	课程代码	课程名称	学分	学时	学时分配				开课学期	备注
					讲授	实验	上机	讨论		
10	7901135	物流学概论	2	32	32				4	
11	7901512	保险学	2	32	30			2	4	
12	5206207	电子商务	2	32	22	10			5	
13	5501019	食品营养与卫生	2	32	32				5	限选
14	7901119	进出口报关实务	3	48	36	12			5	
15	7901124	品牌管理	2	32	16	10		6	5	
16	7901125	企业伦理	2	32	24			8	5	
17	7901134	物流系统设计与优化	2	32	26			6	5	
18	7901145	SAP 企业资源计划实务	2	32	16		14	2	5	
19	7901513	财务报表分析	2	32	28			4	5	
20	7902929	国际投资学	2	32	28			4	5	
21	7902987	国际金融	2	32	28			4	5	
22	7901108	管理岗位 Excel 应用	1	16	4		12		6	
23	7901122	零售管理	2	32	24			8	6	
24	7901127	商品知识及检验检疫	2	32	28			4	6	
25	7901130	市场研究	2	32	20	12			6	
26	7901137	项目管理	2	32	28			4	6	
27	7901138	薪酬管理	2	32	24			8	6	限选
28	7901146	互联网创业	1	16	6		10		6	
29	7906343	商务谈判	2	32	24	8			6	
30	7906363	市场营销策划	2	32	20			12	6	
31	5509934	食品原料学	2	32	32				7	限选
32	7901104	采购管理	2	32	26			6	7	
33	7901129	商务英语	2	32	32				7	
合计			66	1056	846	58	58	94		

#### (4) 专业实践实训（必修）

序号	课程代码	课程名称	学分	学时	学时分配				开课学期	备注
					讲授	实验	上机	讨论		
1	6305172	办公自动化培训及名师导航	2	2周					短1	
2	6305171	ERP 实训及工商管理模拟	1	1周					短2	含劳动教育 16 学时
3	6305515	学术论文写作	1	1周					短2	
4	4906175	电子商务培训及综合实习	2	2周					短3	含劳动教育 16 学时
5	4906174	毕业实习	5	5周					8	
6	6309807	毕业论文	12	12周					8	
合计			23	23周						



## 2. 课程设置学期学分分布表

类别	课类\学期	一	二	短1	三	四	短2	五	六	短3	七	八	合计
必修课	综合与通识教育	11.5	14.5		1	4.5			0.5			5	37
	学科基础教育	11	11		12	6							40
	专业知识教育				8	4		8	4		2		26
	专业实践实训			2			2			2		17	23
	小计	22.5	25.5	2	21	14.5	2	8	4.5	2	2	22	126
选修课	专业知识教育	20											
	综合与通识教育	6											

注：毕业实习和毕业论文均在第七学期开始、第八学期结束，第七学期另有选修课程开设。

## 3. 课程教学学分学时分布表

	课程模块	学分	占比	学时	占比
综合与通识教育	必修	37	24.34%	792	26.40%
	选修	6	3.95%	96	3.20%
学科基础教育	必修	40	26.32%	640	21.33%
专业知识教育	必修	26	17.11%	416	13.87%
	选修	20	13.16%	320	10.67%
专业实践实训	必修	23	15.13%	736	24.53%

## 4. 理论与实践学分学时占比

类别		学分	占比	学时	占比
理论课程教学		119.5	78.62%	2016	67.20%
实验和实践教学	实验教学（含课内实验）	4	2.63%	72	2.40%
	实践教学	28.5	18.75%	912	30.40%
合计		152	100.00%	3000	100.00%

## 5. 短学期教学安排表

序号	学期	主要教学安排
1	短学期1	办公自动化培训（1周）、名师导航（1周）
2	短学期2	ERP实训及工商管理模拟（共2周）
3	短学期3	电子商务培训、综合实习

## 附件

### 1. 毕业要求一级、二级指标对应关系

毕业要求一级指标	毕业要求二级指标
毕业要求 1：基础理论	1-1 能以食品经济管理为主要方向和特色，践行社会主义核心价值观，具有良好的思想品德、职业操守和综合管理素质；
	1-2 能遵守基本伦理规则并体现人文关怀；
	1-3 能熟练掌握数学、统计学、经济学等基础学科的理论和方法。
毕业要求 2：专业知识	2-1 系统掌握管理学、会计学、市场营销学、组织行为学、质量管理、人力资源管理、食品科学技术等基础理论知识与方法；
	2-2 能运用专业知识，研究、分析食品经济管理领域复杂问题；
	2-3 能运用专业知识，理解并掌握学科的理论前沿与发展动态。
毕业要求 3：问题分析	3-1 能将数学、统计学、经济学等基础学科的理论和方法用于食品经济管理领域复杂问题的研究与分析；
	3-2 能运用相关专业知识，识别和判断食品经济管理领域复杂问题的关键环节；
	3-3 具有在商业工作环境中所需口头和书面沟通技能；善于学习和吸收他人知识，构建自己的知识体系。
毕业要求 4：问题解决方案	4-1 能够应用管理理论和方法识别、分析实践问题，提出解决方案；
	4-2 能够针对特定问题，完成方案的制定并付诸于实施，在问题解决中体现创新意识；
	4-3 能够合理落实方案，并能对方案实施情况进行分析和解释，并通过信息综合得到合理有效的结论。
毕业要求 5：现代工具使用	5-1 熟练掌握问题分析工具、创新思维工具等经典管理工具；
	5-2 能运用现代化信息技术工具，提升工作效率。
毕业要求 6：时代与发展	6-1 具有较强的驾驭知识解决问题的能力与探索性、批判性思维能力，不断尝试理论和实践创新；
	6-2 具备与时俱进，不断提高本领的能力。
毕业要求 7：职业素养	7-1 具有良好的道德修养和社会责任感、积极向上的人生理想、符合社会进步要求的价值观念和爱国主义的崇高情感；
	7-2 理解诚实公正、诚信守则的职业道德和规范，并能在工作实践中自觉遵守；
	7-3 具备良好的沟通、团队合作和创新能力。
毕业要求 8：综合素质	8-1 具有国际视野，系统掌握食品经济管理基础知识，具备发现组织管理问题的敏锐性和判断力；
	8-2 掌握创新创业技能，能够运用管理学理论和方法，系统分析、解决组织的管理问题。
毕业要求 9：终身学习	9-1 具有自主学习、不断学习和终身学习的意识和能力，具有社会适应力；
	9-2 能在社会发展的大背景下，认识到自主和终身学习的必要性。

## 2. 课程体系对毕业要求的支撑矩阵表

课程名称		1.基础理论			2. 专业知识			3. 问题分析			4.问题解决方案			5.现代工具使用		6.时代与发展		7.职业素养			8.综合素质		9.终身学习	
		1	2	3	1	2	3	1	2	3	1	2	3	1	2	1	2	3	1	2	1	2		
综合与通识教育课	马克思主义基本原理概论						M								H		M					L		
	毛泽东思想和中国特色社会主义理论概论															H							L	
	思想道德与法治														M	H						L		
	中国近现代史纲要																H			L				
	形势与政策（1-6）												H			H						M		
	习近平新时代中国特色社会主义思想概论	H									H					H								
	军事理论与训练																H			H				
	心理健康教育																	M				H	H	
	社会实践										H													
	读书活动	M						M							H									
	职业发展与就业指导																	H	H		H			
	创新创业教育							H			M							H	M					
	人工智能名师讲坛							M							H									
	人工智能导论							M							H									
	英语 I																				H			H
英语 II																				H			H	
大学体育与健康（1-4）																	H				H	H		
学科基础教育	高等数学 C（1）			H	H			H						H										
	高等数学 C（2）			H	H			H							H									
	线性代数								H		H				H					L				
	概率论与数理统计	H							H															

课程名称		1.基础理论			2.专业知识			3.问题分析			4.问题解决方案			5.现代工具使用		6.时代与发展		7.职业素养			8.综合素质		9.终身学习		
		1	2	3	1	2	3	1	2	3	1	2	3	1	2	1	2	3	1	2	1	2			
学科 基础 教育	经济法	H						H										H					H		
	管理学原理	H						M				H													
	会计学基础			H	H				M			H													
	市场营销学	H		H		H																			
	微观经济学				H				H		H		H												
	宏观经济学								H	H	H		H										H		
	金融学概论	H			H			H																	
	应用统计学			H		H						H													
	国际贸易概论		H			H			H																
专业 知识 教育	食品科学概论		H		H			H																	
	管理信息系统		H			H		H						H											
	财务管理									H	H			H		H					L				
	组织行为学			H		H			H			H	H												
	食品质量与安全管理		H				H												M						
	运营管理													H	H							H			
	人力资源管理		H	H		H		H		H						H									
	食品经济学												H	H						M		H	H		H
	供应链管理		H					H					H		H										
	公司治理	H		H		H							H												
	战略管理		H					H					H		H										
创业学	H		H		H							H			H										

课程名称		指标点																							
		1.基础理论			2. 专业知识			3. 问题分析			4.问题解决方案			5.现代工具使用		6.时代与发展		7.职业素养			8.综合素质		9.终身学习		
		1	2	3	1	2	3	1	2	3	1	2	3	1	2	1	2	1	2	3	1	2	1	2	
专业 实践 实训	办公自动化培训及名师导航								H						H				H			H			
	ERP实训及工商管理模拟											H		H						H					
	学术论文写作					H						H										H			
	电子商务培训及综合实习																								
	毕业实习																	H			H		H		
	毕业论文	H								H		H					H					H		H	
Total(H)		10	7	9	6	9	6	10	8	4	8	7	8	8	7	6	4	8	6	3	8	5	8	6	

备注： 1-X 为毕业要求； H： 高支撑； M： 中等支撑； L： 低支撑。

## 选修课列表

### 外语类课程/创新创业教育课程/综合与通识教育选修课程

#### 外语类课程设置

序号	课程代码	课程名称	学分	学时	开课学期	备注	说明
1	7405709	英语视听说 I	2	32	1	英语 提高类	学生选修公共外语类课程如超过 8 学分，超过部分可冲抵综合与通识教育选修课人文与艺术类。
2	7405593	学术英语阅读与写作 I	2	32	1		
3	74050007	英语报刊选读	2	32	1		
4	7405716	美国社会与文化	2	32	1		
5	7405711	英汉笔译 I	2	32	1		
6	7405713	英汉口译 I	2	32	1		
7	7405717	商务英语 I	2	32	1		
8	7405705	英语视听说 II	2	32	2		
9	7405594	学术英语阅读与写作 II	2	32	2		
10	7405715	英国社会与文化	2	32	2		
11	7405411	英释中国文化	2	32	2		
12	7405712	英汉笔译 II	2	32	2		
13	7405714	英汉口译 II	2	32	2		
14	7405718	商务英语 II	2	32	2		
15	74057001	商务英语	2	32	3-4	个性化 外语	各学院根据专业培养目标，可指定相应课程，纳入培养方案。
16	74057008	英语口语 I	2	32	3		
17	74057009	英语口语 II	2	32	4		
18	7405721	高级英语视听说	2	32	3		
19	7405597	高级学术英语阅读与写作	2	32	3		
20	7405189	雅思强化训练	2	32	3-4		
21	7405191	电影英语阅读与欣赏	2	32	3-8		
22	1706412	国学典籍与英译	1	16	3-8		
23	7405192	积极英语阅读技巧	2	32	3-8		
24	1706409	英语词汇与文化	1	16	3-8		
25	7405118	跨文化交际技巧	2	32	3-8		
26	1706439	鸟类摄影基础（双语）	1	16	3-8		
27	1706378	涉海法律英语	1	16	3-8		
28	1706392	欧美戏剧	1	16	3-8		

**注：**个性化外语，建议第五至七学期由专业学院精通英语的教师开设面向本院学生的《\*\*\*学科专业外语》和《学科前沿》等课程，同时要求学生参与学院举办的各类国外学者讲座及国际学术会议。此外，鼓励各学院利用假期，为学生提供多渠道、多类型的英语国家大学线上或线下课程，支持学生赴英语国家或国际组织求学、实习等活动，并认定相应学分。

## 创新创业教育课程设置

序号	课程代码	课程名	学分	学时	开课院系
1	1409907	大学物理创新实验	1	16	信息学院
2	1706328	创新思维心理学	1	16	马克思主义学院
3	1706332	工程类创新创业实施策略	1	16	工程学院
4	1706333	3D 打印技术与创新创业	1	16	工程学院
5	1706334	电子创新设计与应用	1	16	工程学院
6	1706343	互联网投资理财	1	16	经济管理学院
7	1706347	创业案例分析	1	16	马克思主义学院
8	1706358	朋友圈与互联网	1.5	24	信息学院
9	4602012	产品创新设计	2	32	工程学院
10	4609919	创新技术与方法	2	32	工程学院
11	6309925	技术创新管理	1	16	经济管理学院
12	6309950	大学生创业基础	1	16	马克思主义学院
13	8409972	社会企业创业的理论与实践	2	32	马克思主义学院
14	1706373	微生物与人类健康产业	1	16	食品学院
15	1706375	LabVIEW 编程及应用	1	16	工程学院
16	1706425	创新设计思维	2	32	信息学院
17	1706430	区块链技术与应用	2	32	信息学院
18	1706432	水族景观设计实践与创新	1	28	水产与生命学院
19	1706474	大学生 KAB 创业基础	1	16	马克思主义学院
20	1706486	深度学习图像识别创新实战	1	16	海洋科学学院
21	1706489	第四次工业革命与人工智能	1	16	工程学院

注：大学生创新创业教育实践活动可以实施学分认定，相关规定详见《上海海洋大学本科生创新创业教育实践学分认定办法》。

## 综合与通识教育选修课程设置

### 一、思想与政治类

序号	课程代码	课程名	学分	学时	开课院系	备注
1	1706361	大国海洋（一）	1	16	海洋文化与法律学院	海洋政治
2	1706363	大国海洋（二）	1	16	海洋生态与环境学院	海洋生态
3	1706364	大国海洋（三）	1	16	经济管理学院	海洋经济
4	1706365	大国海洋（四）	1	16	海洋文化与法律学院	海洋文化与社会
5	1706325	近现代中国社会生活变迁	1	16	马克思主义学院	
6	7703504	国史十六讲	2	32	马克思主义学院	
7	7204512	伦理学与现实生活	2	32	马克思主义学院	
8	1706348	海上丝路史话	1	16	马克思主义学院	

序号	课程代码	课程名	学分	学时	开课院系	备注
9	1706427	宪法学	2	32	海洋文化与法律学院	
10	1706428	长江文明发展史	1	16	马克思主义学院	
11	1706470	中国共产党历史	1	16	马克思主义学院	必须在该4门课程中任意选修1学分
12	1706471	新中国史	1	16	马克思主义学院	
13	1706472	改革开放史	1	16	马克思主义学院	
14	1706473	社会主义发展史	1	16	马克思主义学院	

## 二、人文与艺术类

序号	课程代码	课程名	学分	学时	开课院系
1	1706308	大地景观-文化、感知和生命	1	16	水产与生命学院
2	1706321	西游记趣探赏析	1	16	食品学院
3	1706324	钢琴演奏基础	1	32	海洋文化与法律学院
4	1706351	走近文学经典	2	32	海洋文化与法律学院
5	7202001	中国哲学与人生	2	32	海洋文化与法律学院
6	7309901	世界宗教	2	32	马克思主义学院
7	7404006	普通话实训	1	16	海洋文化与法律学院
8	7404007	大学语文	2	32	海洋文化与法律学院
9	7404011	现代汉字规范应用	2	32	海洋文化与法律学院
10	7404012	实用文体写作	2	32	海洋文化与法律学院
11	7404022	汉字文化	1.5	32	海洋文化与法律学院
12	7405253	中日二千年史话	2	32	外国语学院
13	7406507	静物素描	2	32	海洋文化与法律学院
14	7503402	中国小说鉴赏	2	32	海洋文化与法律学院
15	7503404	诗词鉴赏	2	32	海洋文化与法律学院
16	7503406	诗歌与人生	2	32	海洋文化与法律学院
17	7509905	论语导读	2	32	海洋文化与法律学院
18	7509906	文学与人生	2	32	外国语学院
19	7601501	合唱与指挥	2	32	海洋文化与法律学院
20	7601502	音乐基础理论	2	32	海洋文化与法律学院
21	7601503	音乐欣赏	1	16	海洋文化与法律学院
22	7603501	上海百年电影与文化	2	32	海洋文化与法律学院
23	7603503	电影美学	2	32	马克思主义学院
24	7709901	上海史	1	16	马克思主义学院
25	7809902	集邮入门	1	16	外国语学院
26	7906321	广告鉴赏	2	32	经济管理学院
27	8403703	中国文化概论	2	32	海洋文化与法律学院
28	8403708	法国文化	1	16	经济管理学院
29	8409919	社交礼仪	1	16	马克思主义学院
30	8509901	民族乐器	2	32	海洋文化与法律学院



序号	课程代码	课程名	学分	学时	开课院系
31	8909913	体育欣赏	2	32	体育部
32	1706376	弟子规解读	1	16	工程学院
33	1706392	欧美戏剧	1	16	外国语学院
34	1706393	冬季奥运会体育欣赏	1	16	体育部
35	7405115	英语博客写作	1	16	外国语学院
36	7405118	跨文化交际技巧	2	32	外国语学院
37	7405119	美国华人文学	2	32	外国语学院
38	7405149	英语翻译理论与实践	2	32	外国语学院
39	7405173	中级口译	2	32	外国语学院
40	7405191	电影英语阅读与欣赏	2	32	外国语学院
41	7405192	积极英语阅读技巧	2	32	外国语学院
42	8909934	象棋	1.5	32	食品学院
43	7601505	交响音乐名作鉴赏	1	16	海洋文化与法律学院
44	1706404	《易经》中的心理奥秘	1	16	海洋文化与法律学院
45	1706406	民乐室内乐合奏	2	32	海洋文化与法律学院
46	1706407	博物馆与人类文明	1	16	海洋文化与法律学院
47	1706408	舞蹈基础训练与即兴舞蹈	1	16	海洋文化与法律学院
48	1706409	英语词汇与文化	1	16	外国语学院
49	1706412	国学典籍与英译	1	16	外国语学院
50	1706413	电影与精神健康	1	16	外国语学院
51	1706415	传统体育养生功法	1	16	体育部
52	1706421	中华传统文化欣赏与实践	1.5	24	食品学院
53	1706426	公共精神健康	2	32	海洋文化与法律学院
54	1706429	大学生体质健康评价理论与实践	1	32	体育部
55	1706437	中国书法与篆刻艺术鉴赏	2	32	海洋文化与法律学院
56	1706438	美国黑人文化与文学	1	16	外国语学院
57	1706443	红楼梦赏析与职场情商培养	1	16	食品学院
58	1706449	中华传统古建筑赏析	1	16	外国语学院
59	1706452	中国书法基础技法	2	32	海洋文化与法律学院
60	1706453	古筝弹奏入门	2	32	海洋文化与法律学院
61	1706455	鱼骨艺术与鉴赏	1	16	水产与生命学院
62	1706463	中国篆刻基础技法	2	32	海洋文化与法律学院
63	1706464	中国民间艺术赏析	2	32	海洋文化与法律学院
64	1706465	中国民族民间舞蹈与民族音乐赏析	2	32	海洋文化与法律学院
65	1706467	周易入门	2	32	海洋文化与法律学院
66	1706483	国际谈判理论与实践	1	16	海洋文化与法律学院
67	1706490	声乐演唱基础	2	32	海洋文化与法律学院

### 三、经济与社会类

序号	课程代码	课程名	学分	学时	开课院系
1	1706326	心理素质培养与能力训练	1	16	马克思主义学院
2	1706327	职业心理素质与管理	1	16	马克思主义学院
3	1706345	生活中的经济学	1	16	经济管理学院
4	1706346	现代应用伦理	1	16	经济管理学院
5	1807402	人格心理学	1	16	马克思主义学院
6	1807406	发展心理学	1	16	马克思主义学院
7	1807416	幸福心理学	1	16	马克思主义学院
8	1807417	社会心理学	1	16	马克思主义学院
9	1807418	大学生心理健康修养	1	16	马克思主义学院
10	5409920	大学生形象塑造	1	16	体育部
11	6304012	公司理财	2	32	经济管理学院
12	6304013	企业经营管理	2	32	经济管理学院
13	6304037	个人理财规划	2	32	经济管理学院
14	6304510	管理学基础	2	32	经济管理学院
15	6305502	人力资源管理	2	32	经济管理学院
16	7405170	外贸函电	1	16	经济管理学院
17	1706330	网络媒介素养	1	16	马克思主义学院
18	7903106	公共经济学	2	32	经济管理学院
19	7903725	会计学基础	2	32	经济管理学院
20	7905105	资源与环境经济学	2	32	经济管理学院
21	7906324	市场营销	2	32	经济管理学院
22	7907304	证券投资分析	2	32	经济管理学院
23	7907319	期货市场理论与实务	2	32	经济管理学院
24	7907320	证券投资原理	2	32	经济管理学院
25	7909908	经济学概论	2	32	经济管理学院
26	8203015	经济法	2	32	经济管理学院
27	8402710	大学生求职管理	1	16	马克思主义学院
28	8403704	女性学	2	32	马克思主义学院
29	8403706	文化经济学	2	32	经济管理学院
30	8403710	中国管理哲学	2	32	经济管理学院
31	8409908	国际交往与礼仪	2	32	海洋文化与法律学院
32	8909925	足球裁判法	2	32	体育部

序号	课程代码	课程名	学分	学时	开课院系
33	1706391	“一带一路”国家社会与文化概况	1	16	外国语学院
34	7405108	英语网络资源学习	1	16	外国语学院
35	1706410	现代日本社会概况	1	16	外国语学院
36	1706416	新闻传播与媒体融合	1	16	海洋文化与法律学院
37	1706423	数据分析与 R 语言	1	16	经济管理学院
38	1706460	中国乡村振兴的未来和发展	2	32	海洋生态与环境学院
39	1706466	国际环境法	1	16	海洋文化与法律学院
40	1706468	欧洲国家社会与文化	2	32	外国语学院
41	1706469	日本社会与影视赏析	2	32	外国语学院
42	1706475	体育与社会	1	16	体育部

#### 四、自然与科技类

序号	课程代码	课程名	学分	学时	开课院系
1	1109903	数学实验与建模	3	48	信息学院
2	1109906	数学与经济	2	32	信息学院
3	1109909	数学与文化	2	32	信息学院
4	1509904	现代生活的化学	1.5	24	食品学院
5	1706305	美容保健与营养	1	16	水产与生命学院
6	1706315	珍稀动物保护的困境与希望	1	16	水产与生命学院
7	1706318	GNSS 的发展与应用	1	16	海洋科学学院
8	1706322	食品的安全鉴别与食用	1	16	食品学院
9	1706323	卫星导航的奥秘	1	16	信息学院
10	1706356	漫谈转基因	1	16	水产与生命学院
11	1706359	数字动画与虚拟现实技术导论	1	16	信息学院
12	1801404	生物质能	1	16	水产与生命学院
13	1804107	生命的起源与进化	1	16	水产与生命学院
14	1804427	景观生态学	1	16	海洋生态与环境学院
15	1804424	恢复生态学	2	32	海洋生态与环境学院
16	1806102	益生菌	2	32	食品学院
17	1806108	微生物与人类生活	1	16	水产与生命学院
18	1807123	生物工程导论	2	32	食品学院
19	1809915	生物入侵	1.5	24	水产与生命学院
20	1809925	生命科学导论	1.5	24	水产与生命学院
21	1809927	生物安全	2	32	水产与生命学院
22	1809950	生命科学史	2	32	水产与生命学院

序号	课程代码	课程名	学分	学时	开课院系
23	1809951	科学史	2	32	马克思主义学院
24	2205026	花卉栽培与欣赏	2	32	食品学院
25	2402012	水产养殖环球鸟瞰	1	16	水产与生命学院
26	2409933	水族趣话	2	32	水产与生命学院
27	2409934	观赏鱼养殖	2	32	水产与生命学院
28	2409962	龟鳖文化与龟鳖鉴赏	1	16	海洋生态与环境学院
29	2409993	珍珠与珍珠文化	1	16	水产与生命学院
30	3209901	微生态与健康	2	32	水产与生命学院
31	3301101	中医饮食营养学概论	1	16	水产与生命学院
32	3301103	营养与疾病	1	16	水产与生命学院
33	3302401	人兽共患病	1	16	水产与生命学院
34	3309902	公共卫生常识	1	16	其他（医务科）
35	4202002	卫星遥感技术与应用	2	32	海洋科学学院
36	4602021	工业产品造型设计	2	32	工程学院
37	4703003	汽车概论	2	32	工程学院
38	4809001	可再生能源与可持续发展	1.5	24	工程学院
39	5201015	信息安全导论	2	32	信息学院
40	5202006	人工智能鱼	2	32	信息学院
41	5201008	计算机应用基础 B	2	32	信息学院
42	5204001	Flash 动画设计与 ASP 编程	2	32	信息学院
43	5204042	Java 程序设计	2	32	信息学院
44	5204043	数据库系统原理	2	32	信息学院
45	5204044	数据库应用基础	2	32	信息学院
46	5206027	网页制作技术	2	32	信息学院
47	5206028	CAD 三维造型	1.5	24	工程学院
48	5206029	Photoshop 入门与提高	2	32	信息学院
49	5206030	电子商务概论	2	32	信息学院
50	5206043	CAD 制图	2	32	工程学院
51	5509953	食品物性学	2	32	食品学院
52	5509995	食品保健与安全	2	32	食品学院
53	6101001	环境保护与可持续发展	2	32	水产与生命学院
54	6101022	环境激素与人类未来	1	16	海洋生态与环境学院
55	6101028	环境激素与生殖健康	1	16	水产与生命学院
56	6101029	环境与生命	1	16	水产与生命学院
57	6109917	环境保护概论	2	32	海洋生态与环境学院
58	7201501	环境哲学	1	16	海洋生态与环境学院

序号	课程代码	课程名	学分	学时	开课院系
59	7204507	生命伦理学	1	16	水产与生命学院
60	8702007	文献检索与利用	1.5	24	其他（图书馆）
61	8703001	竞争情报	2	32	其他（图书馆）
62	1706377	工程伦理学	1.5	24	工程学院
63	1706381	实验室安全管理	1	16	食品学院
64	1801702	化学与健康	1	16	食品学院
65	3159100	综合化学实验	1	32	食品学院
66	3601001	药膳与养生保健	1	16	食品学院
67	5305401	植物化妆品	1	16	食品学院
68	5509939	营养与健康	2	32	食品学院
69	8405701	化学武器与人类和平	1.5	24	食品学院
70	6101017	环境保护导论	2	32	水产与生命学院
71	1706331	生态伦理学	1	16	海洋生态与环境学院
72	1706398	宠物鉴赏	1	16	水产与生命学院
73	1706439	鸟类摄影基础（双语）	1	16	外国语学院
74	1706442	当前环境热点问题	1	16	海洋科学学院
75	1706446	化妆品中的化学	1	16	海洋生态与环境学院
76	1706448	网络货运	1	16	工程学院
77	1706454	生物技术与现代生活	1	16	水产与生命学院
78	1706459	种草养藻	1	16	海洋生态与环境学院
79	1706461	低速无人驾驶技术概论	1	16	工程学院
80	1706462	数字货运	2	32	工程学院
81	1706488	养蚕缫丝	1	16	海洋生态与环境学院

**备注：**《实验室安全管理》课程，生物科学类、食品科学与工程类、生态环境类及生物制药专业学生需修读并考核合格，后续方可进入相关实验室。

## 五、海洋与生命类

序号	课程代码	课程名	学分	学时	开课院系
1	1706025	渔业海洋学	2	32	海洋科学学院
2	1706184	话说海洋牧场	2	32	海洋科学学院
3	1706029	海洋科学导论	2	32	海洋生态与环境学院
4	1706115	海洋文化导论	2	32	经济管理学院
5	1706116	中国海洋史	2	32	马克思主义学院
6	1706170	遥感-给海岸带拍照	2	32	海洋科学学院
7	1706301	神奇的海洋贝类	1	16	水产与生命学院
8	1706302	海洋、生命与水产科学发展回望	1	16	水产与生命学院
9	1706303	舌尖上来自大海的馈赠	1	16	水产与生命学院

序号	课程代码	课程名	学分	学时	开课院系
10	1706304	濒危海洋动物保护	1	16	水产与生命学院
11	1706317	极地生物与海洋	1	16	海洋科学学院
12	1706319	生态捕捞与海洋动物保护	1	16	海洋科学学院
13	1706320	海洋生物功效成分与人体健康	1	16	食品学院
14	1706335	走进深渊	1	16	工程学院
15	1706336	海洋与装备材料	1	16	工程学院
16	1706337	环境与海洋	1	16	海洋生态与环境学院
17	1706338	鱼类感觉与行为	1	16	海洋科学学院
18	1706339	大洋中的鲨鱼：资源与保护	1	16	海洋科学学院
19	1706340	航海概论	1	16	海洋科学学院
20	1706341	河口与人类活动	1	16	海洋生态与环境学院
21	1706342	DIY 海况预报超级计算机	1	16	海洋科学学院
22	1706344	海洋经济素养	1	16	经济管理学院
23	1706349	海洋体育安全与救护	1	16	体育部
24	1706350	中国历代海洋文学作品选读	1	16	海洋文化与法律学院
25	1706352	极地探险与科考	1	16	海洋生态与环境学院
26	1706353	现代海洋生态安全导论	1	16	海洋生态与环境学院
27	1706354	健康海产品辨识入门	1	16	水产与生命学院
28	1706355	国际船舶压载水管理	1	16	海洋生态与环境学院
29	1706360	海洋情	1	16	海洋科学学院
30	1706371	海上基本安全技术学	1	16	海洋科学学院
31	1706372	走近南北极	1	16	海洋科学学院
32	1706380	深渊探秘	1	16	海洋科学学院
33	1806107	海洋微生物及其应用	2	32	食品学院
34	2409936	渔业导论	2	32	海洋科学学院
35	2410001	休闲渔业学	1	16	水产与生命学院
36	3509924	海洋中的药物宝藏	1	16	水产与生命学院
37	5705001	海洋考古与探测	2	32	海洋科学学院
38	5805005	船舶与海洋	2	32	工程学院
39	1706374	船舶概论	1	16	工程学院
40	1706378	涉海法律英语	2	32	外语学院
41	1706379	休闲潜水导论	1	16	体育学院
42	1706383	宠物的鉴赏与饲养	1	16	海洋科学学院
43	1706384	人工鱼礁探秘	1	16	海洋科学学院
44	1706385	渔业船舶发展史	1	16	海洋科学学院
45	1706386	国际渔业履约	1	16	海洋科学学院
46	1706387	海上中国	1	16	海洋生态与环境学院
47	1706388	海底探秘	1	16	海洋生态与环境学院

序号	课程代码	课程名	学分	学时	开课院系
48	1706389	海洋材料的腐蚀与防护	1	16	工程学院
49	1706390	无人水面航行器技术概论	1	16	工程学院
50	1706394	鸟类的生态与鉴赏	1	16	水产与生命学院
51	1706329	世界海洋文学	2	32	外国语学院
52	1706399	海洋观赏生物培养与鉴赏	1	24	水产与生命学院
53	1706400	水乡生活之虾纪	1	24	水产与生命学院
54	1706401	南海海洋与生物	1	16	海洋科学学院
55	1706402	气候变化	1	16	海洋生态与环境学院
56	1706403	海洋与港口船舶防污染技术	1	16	工程学院
57	1706405	海上侵权法	1	16	海洋文化与法律学院
58	1706414	赛艇	1	16	体育部
59	1706417	地球系统与演化	2	32	海洋科学学院
60	1706418	迈入大洋洲	1.5	24	海洋科学学院
61	1706419	气候变化与海洋资源	2	32	海洋科学学院
62	1706420	菌脉在人类生命中的传承与演变	1	16	食品学院
63	1706422	塑料海洋	1	16	海洋生态与环境学院
64	1706424	海洋绿色能源发电技术	1	16	工程学院
65	1706431	水生动物实验室生物安全	1	16	水产与生命学院
66	1706433	探索消失的动物世界	1	16	海洋科学学院
67	1706434	仿生机器鱼设计基础	1	16	海洋科学学院
68	1706435	从太空看海洋-海洋遥感	1	16	海洋科学学院
69	1706436	病毒的认知与防控	1	16	海洋生态与环境学院
70	1706441	守护海洋活化石--海龟	1	16	海洋科学学院
71	1706444	海洋缘	1	16	海洋生态与环境学院
72	1706445	海洋与中华文明	1	16	海洋生态与环境学院
73	1706447	大国海洋之船舶奥秘	1	24	工程学院
74	1706456	身边的基因科学	1	16	水产与生命学院
75	1706457	走近金枪鱼	1	16	海洋科学学院
76	1706458	中国渔业史	1	16	海洋科学学院
77	1706476	观赏水族景观设计与维护	1	16	水产与生命学院
78	1706478	探秘微生物世界	1	16	海洋科学学院
79	1706479	揭秘海洋	1	16	海洋科学学院
80	1706480	人工智能海洋学	1	16	海洋科学学院
81	1706481	生命与海洋（双语）	1	16	海洋生态与环境学院
82	1706482	生态文明与美丽中国	1	16	海洋生态与环境学院
83	1706484	国际海洋政策（双语）	1	16	外国语学院
84	1706485	大西洋渔业管理解读	1	16	海洋科学学院
85	1706487	领略太平洋	1	16	海洋科学学院

## 六、工程与社会类

序号	课程代码	课程名	学分	学时	开课院系
1	4109905	工程项目管理	2	32	工程学院
2	4109910	海洋工程项目管理	2	32	工程学院
3	4109912	工程项目管理概论	1	16	工程学院
4	1706377	工程伦理学	1	16	工程学院

备注：工科专业需修1学分。

## 七、“人工智能+”类

序号	课程代码	课程名	学分	学时	开课院系
1	1706494	物联网工程技术	2	32	工程学院
2	1706492	人工智能与控制	2	32	工程学院
3	1706495	机器学习及其应用	2	32	工程学院
4	1706496	人工智能伦理	1	16	工程学院
5	1706491	智能制造概论	2	32	工程学院
6	1706493	人工智能应用	1.5	48	信息学院
7	1706497	数据可视化分析	1.5	48	信息学院
8	1706498	人工智能编程基础	2.5	48	信息学院
9	1706499	人工智能算法基础	2.5	48	信息学院
10	1706500	数据科学	2	32	工程学院
11	1706503	大数据技术原理及应用	2	32	工程学院
12	1706505	人工智能开发基础	2	48	信息学院
13	1706506	机器视觉及工业应用	1.5	32	工程学院
14	1706507	人工智能综合实践与训练	1	32	开课院系未定